

DOI: 10.12731/2658-4034-2021-12-2-117-137  
УДК 159.99

## ФОРМИРОВАНИЕ БЕЗОПАСНОГО СОЦИАЛЬНОГО ПОВЕДЕНИЯ ДОШКОЛЬНИКОВ В ИНКЛЮЗИВНОЙ ОБРАЗОВАТЕЛЬНОЙ СРЕДЕ

*Силаева О.А.*

*Цель исследования состояла в разработке, реализации и проверке эффективности программы психолого-педагогического сопровождения детей дошкольного возраста, разработанной на основе системы формирования безопасного социального поведения в инклюзивной образовательной среде. В исследовании приняли участие 45 человек в возрасте 5-7 лет, воспитанники средних дошкольных и подготовительных групп. В каждой группе среди воспитанников было от 3 до 4 детей с отклонениями в развитии (умственная отсталость / задержка психического развития, синдром Дауна, расстройства аутистического спектра).*

*Методологическую основу* разработки психолого-педагогической программы положен принцип инегративности – интеграция межпредметных областей (социально-коммуникативное развитие, познавательное развитие, физическое развитие); гибкое сочетание воспитательной и коррекционной работы и инклюзивного образования; интеграция двигательной и познавательной активности.

*Методы исследования:* психолого-педагогический эксперимент; психодиагностические методики (Диагностика толерантности у детей дошкольного возраста по отношению к сверстникам с ограниченными возможностями здоровья (А.С. Сиротюк); Исследование тревожности ребенка дошкольного возраста (Р. Тэмпл, М. Дорки, В. Амен) (модификация Т.Д. Марцинковской в авторской интерпретации); Методика рисуночной фрустрации С. Розенцвейга); Методика определения степени включенности старших дошкольников в игровое взаимодействие со сверстником (С.Г. Ели-

заров, модификация С.С. Журавлевой); Рисуночная методика «Я в детском саду» (М. Быкова, М. Аромштам).

**Результаты работы.** Установлено, что процесс формирования у дошкольников безопасного социального поведения в инклюзивной образовательной среде при взаимодействии со сверстниками с отклонениями в развитии состоит из трех взаимосвязанных этапов (адаптационный, мотивационно-информационный, практико-ориентированный), предполагающих развитие потребностно-мотивационной, эмоционально-волевой, когнитивно-познавательной и межличностно-социальной сфер детей дошкольного возраста.

**Область применения:** система дошкольного образования.

**Ключевые слова:** инклюзивное образование; дошкольники; безопасное социальное поведение; психологическая безопасность; образовательная среда.

## FORMATION OF SAFE SOCIAL BEHAVIOR OF PRESCHOOL CHILDREN IN AN INCLUSIVE EDUCATIONAL ENVIRONMENT

*Silaeva O.A.*

*The aim of the study was to develop, implement and verify the effectiveness of the program of psychological and pedagogical support for preschool children, developed on the basis of a system for the formation of safe social behavior in an inclusive educational environment. The study involved 45 people aged 5-7 years, pupils of secondary preschool and preparatory groups. In each group, there were from 3 to 4 children with developmental disabilities (mental retardation / mental retardation, Down syndrome, autism spectrum disorders).*

*The **methodological** based on the principle of integrativity-integration of interdisciplinary areas (social and communicative development, cognitive development, physical development); flexible combination of educational and correctional work and inclusive education; integration of motor and cognitive activity.*

**Research methods:** *psychological and pedagogical experiment on the implementation of the program; psychodiagnostic methods (Diagnostics of tolerance in preschool children in relation to peers with disabilities (A.S. Sirotiyuk); Study of anxiety of a preschool child (R. Temml, M. Dorki, V. Amen) (modification of T. D. Marcinkovskaya in the author's interpretation); Method of drawing frustration of S. Rosenzweig); Method of determining the degree of involvement of older preschoolers in play interaction with a peer (S. G. Elizarov, modified by S. S. Zhuravleva); Drawing technique "I'm in kindergarten" (M. Bykova, M. Aromshtam).*

**The results.** *It is established that the process of forming safe social behavior in preschool children in an inclusive educational environment when interacting with peers with developmental disabilities consists of three interrelated stages (adaptive, motivational-informational, practice-oriented), involving the development of need-motivational, emotional-volitional, cognitive-cognitive and interpersonal-social spheres of preschool children.*

**Scope:** *pre-school education system.*

**Keywords:** *inclusive education; preschool children; safe social behavior; psychological safety; educational environment.*

## **Введение**

Программа фундаментальных научных исследований в Российской Федерации на долгосрочный период (2021-2030 гг.) (утв. Распоряжением Правительства РФ №3684-р от 31.12.2020) в числе приоритетных направлений выделяет психолого-педагогическое обеспечение развития дошкольного образования, разработку средств психолого-педагогического сопровождения развития человека в образовательной и среде, создание безопасной образовательной среды, развитие системы образования детей с ограниченными возможностями здоровья. Интеграция данных направлений актуализирует необходимость разработки научно обоснованных программ формирования безопасного социального поведения детей дошкольного возраста в инклюзивной образовательной среде.

Необходимым условием обеспечения чувства защищенности и комфортности для всех участников образовательного процесса (пе-

дагоги, родители, дети) является создание безопасной образовательной среды [1, 16, 18]. Характеристики образовательной среды могут быть рассмотрены как средовые факторы, определяющие психосоциальное благополучие обучающихся и воспитанников.

### **Обзор литературы**

В педагогической психологии в качестве самостоятельного направления получила развитие теория психологической безопасности образовательной среды (И.А. Баева, М.Г. Гераськина, Н.В. Дашкова, А.И. Донцов, Ю.М. Забродин, С.Н. Илларионов, Т.С. Кабаченко, В.В. Рубцов, Ю.В. Варданын, П.А. Кисляков, Г.М. Коджаспирова, Е.Н. Волкова, N. Noddings, R. Gilman, E. Huebner и др.). Авторами исследованы детерминанты, показатели и уровни психологической безопасности образовательной среды и субъектов образования (обучающихся, педагогов), выявлены риски и угрозы безопасности в образовании, выявлены уровни защищенности участников образовательной среды от угроз и насилия [1, 3, 13, 14, 15].

Субъективное ощущение психологического благополучия и безопасности, необходимое для сохранения «психического здоровья и целостности личности», особенно важно для детей с отклонениями в развитии. Образовательное учреждение, реализующее инклюзивное образование должно строить свою локальную систему безопасности личности через обучение и воспитание, основываясь на общей теории психологии образования, теории психологической безопасности, коррекционной педагогики и психологии. Одной из задач в этом направлении является обеспечение безопасного социального взаимодействия детей с нормативным развитием с детьми с отклонениями в развитии характеризуется, характеризующееся взаимным доверием, отсутствием у них агрессивных и злонамеренных устремлений [2, 5, 8, 11].

Проблемы безопасного поведения детей и безопасного детства представлены в работах Б.М. Басанговой, П.А. Кислякова, А.В. Пелиховой, М.В. Погодаевой, Е.А. Шмелевой, О.А. Селивановой и др. В психологии и педагогике накоплен опыт, имеющий значимость для разработки программ психолого-педагогического сопровожде-

ния детей дошкольного возраста в условиях инклюзивной образовательной среды (Т.В. Луценко, Л.И. Плаксина, Н.Я. Семаго, Н.В. Салихова, Ю.В. Шильцова, Н.Н. Биктина и др.).

Безопасное социальное поведение детей дошкольного возраста в инклюзивной образовательной среде, представляет собой систему поступков и действий, соответствующих социальным нормам, ведущих к конструктивному взаимодействию детей без отклонений в развитии с детьми с отклонениями в развитии их совместно-психосоциальному благополучию, отсутствию напряженности и конфликтов, а также удовлетворению потребностей в безопасности, в социальных отношениях на благо других и самого себя, в двигательной и познавательной активности [9, 10, 12, 17].

Как нами было установлено в ходе анализа систематизированного теоретико-методологического и эмпирического материала по проблеме исследования безопасное социальное поведение детей дошкольного возраста в инклюзивной образовательной среде определяется следующими личностными конструктами (индивидуально-психологическими качествами): потребностно-мотивационный, эмоционально-волевой, когнитивно-познавательный, межличностно-социальный.

### **Постановка задачи**

Теоретико-методологический анализ проблемы формирования безопасного социального поведения детей дошкольного возраста в инклюзивной образовательной среде послужил основой для организации психолого-педагогического эксперимента. Цель экспериментальной работы состояла в разработке, реализации и проверке эффективности программы психолого-педагогического сопровождения детей дошкольного возраста, разработанной на основе системы формирования безопасного социального поведения в инклюзивной образовательной среде.

### **Описание исследования**

Экспериментальная проверка психолого-педагогической программы формирования безопасного социального поведения детей старшего дошкольного возраста в инклюзивной образовательной

среде осуществлялась на базе муниципального дошкольного образовательного учреждения «Детский сад №14 комбинированного вида» г. Шуя в период с 2013 по 2021 гг.

В основу конструирования психолого-педагогической программы формирования безопасного социального поведения дошкольников в инклюзивной образовательной среде нами положен принцип инегративности – интеграция межпредметных областей (социально-коммуникативное развитие, познавательное развитие, физическое развитие); гибкое сочетание воспитательной и коррекционной работы и инклюзивного образования; интеграция двигательной и познавательной активности.

В соответствии с Федеральным государственным образовательным стандартом дошкольного образования реализуемое нами социально-коммуникативное развитие направлено на усвоение дошкольниками норм и ценностей, принятых в обществе, включая моральные и нравственные ценности по отношению к людям с ограниченными возможностями здоровья; развитие общения и доброжелательного, безопасного взаимодействия ребенка со сверстниками, в том числе с отклонениями в развитии; развитие коммуникативных способностей, позволяющих разрешать конфликтные ситуации со сверстниками; саморегуляции собственных действий; развитие социального и эмоционального интеллекта, эмоциональной отзывчивости, сопереживания особенно в отношении детей с отклонениями в развитии, формирование готовности к совместной деятельности со сверстниками с отклонениями в развитии; формирование основ безопасного поведения. Познавательное развитие в структуре разработанной нами образовательной программы предполагает формирование первичных представлений о детях, имеющих различные отклонения в развитии, особенностях их поведения и познания окружающего мира (дети с отсталостью, дети с синдромом Дауна, дети с расстройства аутистического спектра). Физическое развитие в структуре образовательной программы включает приобретение опыта двигательной деятельности детей совместно с детьми с отклонениями в развитии; овладение подвижными играми с правилами; становление целена-

правленности и саморегуляции в двигательной сфере; становление ценностей здорового образа жизни.

Опираясь на положение А.Н. Леонтьева [6] о том, что развитие всех психических качеств человека проходит ряд постепенных этапов, нами были выявлены следующие этапы формирования безопасного социального поведения детей старшего дошкольного возраста в инклюзивной образовательной среде.

I этап – *адаптационный (адаптационные ресурсы инклюзивной образовательной среды)*. Естественной потребностью человека всегда была адаптация в окружающем мире. На данном этапе реализуются технологии, направленные на сплочение детей, обеспечение психосоциального благополучия детей за счет снятия эмоционального напряжения, улучшения психологического микроклимата в группе и, как следствие, минимизации психолого-педагогических рисков социальной дезадаптации детей в инклюзивной среде дошкольной образовательной организации.

В качестве методов психолого-педагогического сопровождения выступают:

– *Методы выражения эмоций*, нацеленные на развитие умений адекватно выражать свои эмоции, снижение агрессивности, обретение детьми нового эмоционального опыта с учетом складывающейся ситуации. Данные методы включают игры и упражнения по снижению агрессивности и тревожности, страха, закомплексованности: проективные методики «Коврик гнева», «Злой листок», «Танец радости», подвижные игры «Глаза в глаза», «Зоопарк», «Доброе животное» и др. Также используется психодиагностическая и коррекционная методика А.И. Захаровой М.А. Панфиловой «Страхи в домиках», помогающая детям преодолеть страхи, в том числе связанные с пребыванием в детском саду.

– *Методы телесно-ориентированной психотерапии*, направленные на снятие напряженности, развитие способности самоконтроля (контроль телесных и эмоциональных проявлений) и ощущения возможности использовать свое тело как инструмент взаимодействия с окружающим миром и поддержания контакта, что в конеч-

ном итоге формирует доверие миру и удовлетворяет потребность в безопасности. К таким упражнениям относятся «Яйцо (Скорлупа)», «Тоннель», «Гамак», «Колыбельная» и др.

II этап – *мотивационно-информационный (развивающие ресурсы инклюзивной образовательной среды)*. Ценности определяют сознание, мировоззрение и поведение личности. Мотивирование дошкольников на подготовку к безопасному поведению при взаимодействии со сверстниками с отклонениями в развитии осуществляется через разъяснение морально-этических основ, развитие эмпатии и про-социальности. На данном этапе дошкольники знакомятся с особенностями поведения детей с различными отклонениями в развитии, с тем как «особенные дети» воспринимают окружающий мир.

В качестве методов психолого-педагогического сопровождения выступают:

– *Эвристические методы*, способствующие изменению стереотипов и установок в отношении людей с отклонениями в развитии, в результате чего дети начинают более адекватно воспринимать действительность и себя в ней.

При проведении эвристической беседы о взаимопомощи и поддержке «особенных детей» (детей с отклонениями в развитии) используется адаптированный опросник М. Мирзаабдуллаевой и И.В. Сушковой по изучению представлений дошкольников о взаимопомощи, включающий следующие вопросы: «Ты умеешь помогать другим ребятам? Как? Ты кому-нибудь помогаешь в группе? Как? Тебе кто-нибудь помогает из твоей группы? Как? Тебе нравится помогать? Почему надо помогать «особенным детям»? Как надо помогать «особенным детям»?».

Широко используются беседы по сюжетам сказок и мультфильмов, в ходе которых оценивается эмоциональное и содержательное восприятие дошкольниками поведения героев с позиции нравственных норм и ценностей (мультфильм «Цветик-семицветик», «Гадкий утенок», «Про Диму», «Путешествие Марии», «Зебра в клеточку» и др.).

– *Диалогическое общение* по сюжетам сказок, в которых в числе персонажей есть «особенные дети».



– *Арт-терапия*, направленная на визуализацию в рисунках ценностей безопасного поведения с «особенными детьми». Используется проективная методика (рисуночный тест) М. Быковой и М. Аромштам «Я в детском саду».

– *Методы изменения самооценки* направлены на формирование представлений о своих возможностях и способностях: коррекция самоуверенности и рискованности при завышенной самооценке и формирование уверенности в своих силах, коррекция страха перед тем или иным действием, поступком, деятельностью в случае с заниженной самооценкой.

– *Развивающие игры*, направленные на развитие бесконфликтного общения, развитие языка жестов, мимики и понимание того как «особый ребенок» (с отклонениями в развитии) воспринимает мир и принятие его: «Прогулка с завязанными глазами», «Разговор сквозь стекло», «Подари камешек», «Плохое настроение».

III этап – *практико-ориентированный (социализирующие ресурсы инклюзивной образовательной среды)* – формирование у детей в ходе занятий практических навыков безопасного социального поведения в совместной деятельности со сверстниками с отклонениями в развитии. Предлагаются игровые задания, участие в которых способствует увеличению степени вовлеченности дошкольников в действия сверстников (содействие) и как следствие, развитие субъектности, направленной на социально-одобряемые стереотипы общения со сверстниками с отклонениями в развитии. Данный результат достигается посредством применения взаимозависимой формы игровой деятельности, что в конечном итоге способствует развитию ненасильственного взаимодействия и формированию чувства референтной значимости.

На данном этапе в качестве методов психолого-педагогического сопровождения выступают:

– *Развивающие игры*, направленные ненасильственного взаимодействия, умений выделять положительные качества и достоинства других детей: «Попроси игрушку», «Помоги одеть куклу», «Айболит», коммуникативная игра «Имя».

– *Арт-терапия*, построенная на основе организации совместной деятельности (совместное, рисование, поделки и аппликации).

– *Методы развития психомоторных способностей* посредством интеграции двигательной и познавательной активности: развитие основных движений и развитие ориентировки в пространстве (ходить в прямом направлении, залезать на лесенку и спускаться с нее при помощи рук, отталкивать от себя мешочки с песком, мячик, машинку, ловить мяч, ходить по дорожке между двух лавочек, веревочек, ползти и переползать через арку, переступать из обруча в обруч; подниматься на носки, ходить на «цыпочках»); поднимать ноги попеременно, перешагивать через широкую (30–40 см) полосу; прыгать на двух ногах, перепрыгивать через узкую дорожку). Необходимо учить ориентироваться в пространстве на основе кинестетических, тактильных, зрительных, слуховых ощущений (подойти к гимнастической скамье, стулу, посмотреть вверх, вниз, на ноги и пр.) [11].

Полисубъектное взаимодействие субъектов инклюзивной образовательной среды с целью создания условий, способствующих формированию безопасного социального поведения дошкольников, обеспечивается за счет включения в занятия по физической культуре всех специалистов дошкольной образовательной организации и родителей.

Родители принимали участие в спортивных мероприятиях (игроревнование «Зарница», спортивный праздник «Вместе все получится», посвященный Международному дню инвалидов – 3 декабря), включающих подвижные игры по станциям, которые были направлены на развитие у детей физических, эмоционально-волевых качеств, навыков безопасного социального взаимодействия.

Таким образом, дошкольники на занятиях по физической культуре и во время игровой деятельности учатся тому, как можно не вызывая страх, агрессию или апатию у детей с нарушениями в развитии, прикасаться к ним, разговаривать. На данном этапе дошкольники помогают обучать своих сверстников с отклонениями в развитии навыкам самообслуживания (одевание на прогулку, мытье рук и пр.), двигательным действиям на утренней гимнастике, во время активного отдыха в режиме дня и на спортивных праздниках.

В конечном итоге, развитие потребностно-мотивационных, эмоционально-волевых, когнитивно-познавательных, межличностно-социальных сфер способствует формированию Я-концепции ребенка через приобретение самостоятельности и построение своего поведения, реализацию здорового и безопасного образа жизни. По мере развития «Я-концепция» приобретает относительную самостоятельность, и ребенок начинает строить свое поведение независимо от провоцирующих обстоятельств, независимо от факторов риска. Таким образом, названные этапы способствуют переводу его из одного психического состояния в другое, способствующего реализации безопасного социального поведения в инклюзивной образовательной среде.

С целью проверки эффективности, разработанной и реализованной в 2019-2020 учебном году программы нами было проведено исследование. В исследовании приняли участие 45 человек в возрасте 5-7 лет, воспитанники средних дошкольных и подготовительных групп. На момент проведения исследования дошкольники посещали инклюзивные группы данной дошкольной образовательной организации от 2 до 3 лет. В каждой группе среди воспитанников было от 3 до 4 детей с отклонениями в развитии (умственная отсталость / задержка психического развития, синдром Дауна, расстройства аутистического спектра).

С использованием пакета психодиагностических методик исследовался уровень сформированности потребностно-мотивационной, эмоционально-волевой, когнитивно-познавательной и межличностно-социальной сфер детей старшего дошкольного возраста, обеспечивающих реализацию безопасного социального поведения при взаимодействии с детьми с отклонениями в развитии (таблица 1).

В таблице 2 и на рисунках 1-2 представлены результаты первичной (до эксперимента) и вторичной (после эксперимента) психодиагностики. В целом по всем исследуемым признакам среднегрупповые значения ниже средних. Все переменные примерно нормально распределены (значения асимметрии и эксцесса варьируются от -2 до +2), но поскольку по критерию Колмогорова-Смирнова распределение по всем методикам отличается от нормального, в дальнейшем использовались непараметрические статистики (G-критерий знаков).

Таблица 1.

**Эмпирическая модель исследования безопасного социального поведения  
детей дошкольного возраста в инклюзивной образовательной среде**

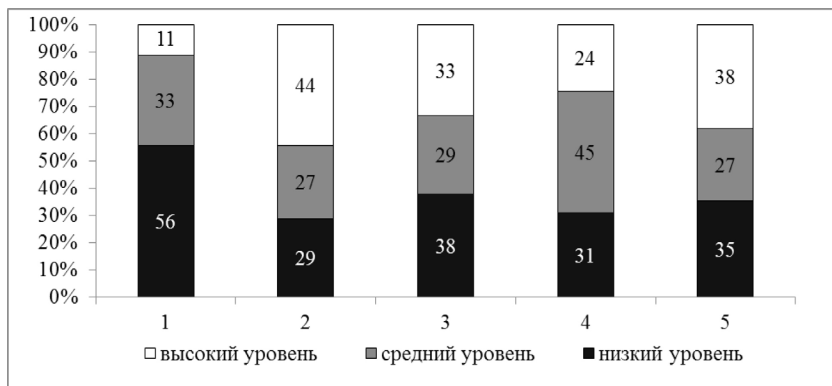
| Компоненты безопасного социального поведения дошкольников | Показатели безопасного социального поведения дошкольников  | Методики психологического исследования   |
|---|--|--|
| потребностно-мотивационный                                | <ul style="list-style-type: none"> <li>- следование социальным и моральным нормам;</li> <li>- установка на здоровый и безопасный образ жизни;</li> <li>- социальная толерантность;</li> </ul>  | <ul style="list-style-type: none"> <li>- Диагностика толерантности у детей дошкольного возраста по отношению к сверстникам с ограниченными возможностями здоровья (А.С. Сиротюк) (шкала мотивации) (беседа с карточками) (а авторской модификации);</li> </ul>   |
| эмоционально-волевой                                      | <ul style="list-style-type: none"> <li>- способность к эмпатии;</li> <li>- низкая тревожность;</li> <li>- совладающее поведение;</li> </ul>  | <ul style="list-style-type: none"> <li>- Диагностика толерантности у детей дошкольного возраста по отношению к сверстникам с ограниченными возможностями здоровья (А.С. Сиротюк) (шкала эмоций) (беседа с карточками) (а авторской модификации);</li> <li>- Исследование тревожности ребенка дошкольного возраста (Р. Тэммл, М. Дорки, В. Амен) (беседа с карточками) (модификация Т.Д. Марцинковской в авторской интерпретации);</li> <li>- Методика рисуночной фрустрации С. Розенцвейга (беседа с карточками);</li> </ul> |
| когнитивно-познавательный                                 | <ul style="list-style-type: none"> <li>- знание особенностей поведения детей с отклонениями в развитии;</li> <li>- сензитивность к угрозам;</li> <li>- умение выбирать конструктивные способы решения проблемных ситуаций</li> </ul>   | <ul style="list-style-type: none"> <li>- Диагностика толерантности у детей дошкольного возраста по отношению к сверстникам с ограниченными возможностями здоровья (А.С. Сиротюк) (шкала информированности) (беседа с карточками) (а авторской модификации);</li> </ul>   |
| межличностно-социальный                                   | <ul style="list-style-type: none"> <li>- коммуникативные навыки;</li> <li>- стремление к сотрудничеству;</li> <li>- готовность к взаимопомощи</li> </ul>   | <ul style="list-style-type: none"> <li>- Методика определения степени включенности старших дошкольников в игровое взаимодействие со сверстником (С.Г. Елизаров, модификация С.С. Журавлевой) (анкета с беседой)</li> </ul>   |
| Личностный потенциал                                      | <ul style="list-style-type: none"> <li>- психосоциальное благополучие;</li> <li>- доверие к миру;</li> <li>- референтная значимость;</li> <li>- социальная адаптация;</li> <li>- удовлетворение потребности в безопасности;</li> <li>- удовлетворение потребности в социальных отношениях;</li> <li>- удовлетворение потребности в двигательной и познавательной активности</li> </ul> | <ul style="list-style-type: none"> <li>- Рисуночная методика «Я в детском саду» (Быкова М., Аромштам М., в авторской интерпретации)</li> </ul>   |

Таблица 2.

**Описательные статистики безопасного социального поведения  
дошкольников в инклюзивной образовательной среде**

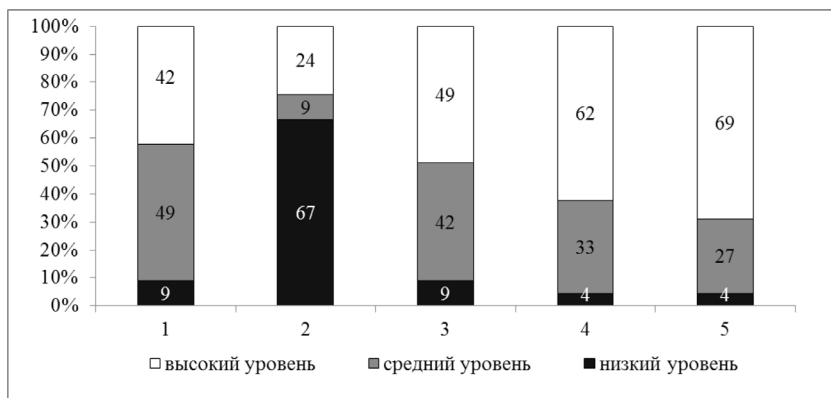
| Методики / Шкалы   | До эксперимента |     |       |       | После эксперимента |     |       |       |
|--|-----------------|-----|-------|-------|--------------------|-----|-------|-------|
|  | Min             | Max | M     | SD    | Min                | Max | M     | SD    |
| Толерантность по отношению к сверстникам с ОВЗ (шкала мотивации)         | 1               | 12  | 5,31  | 2,69  | 3                  | 12  | 7,78  | 2,51  |
| Толерантность по отношению к сверстникам с ОВЗ (шкала информированности) | 1               | 8   | 4,09  | 2,11  | 3                  | 12  | 7,78  | 2,17  |
| Толерантность по отношению к сверстникам с ОВЗ (шкала эмоций)            | 1               | 12  | 5,27  | 3,15  | 3                  | 12  | 6,91  | 2,88  |
| Толерантность по отношению к сверстникам с ОВЗ (все шкалы)               | 3               | 30  | 14,67 | 7,26  | 9                  | 34  | 22,22 | 6,71  |
| Тревожность  | 10              | 77  | 41,58 | 19,95 | 10                 | 70  | 30,27 | 18,79 |
| Фрустрация (неконфликтность)   | -10             | 10  | 0,31  | 6,46  | -8                 | 10  | 3,76  | 5,04  |
| Включенность в игровое взаимодействие со сверстником                     | 2               | 19  | 9,98  | 4,88  | 6                  | 20  | 13,71 | 4,06  |
| Психологическое благополучие («Я в детском саду»)                        | -9              | 8   | 0,18  | 5,92  | -2                 | 10  | 5,42  | 3,02  |

Примечание: Min – минимальное значение, Max – максимальное значение, M – среднее значение, SD – стандартное отклонение



**Рис. 1.** Распределение респондентов по уровням сформированности показателей безопасного социального поведения дошкольников в инклюзивной среде до эксперимента, %

Примечание: 1 – толерантность по отношению к сверстникам с ОВЗ (все шкалы); 2 – тревожность; 3 – фрустрация (неконфликтность); 4 – включенность в игровое взаимодействие со сверстником; 5 – психологическое благополучие («Я в детском саду»)



**Рис. 2.** Распределение респондентов по уровням сформированности показателей безопасного поведения дошкольников в инклюзивной среде после эксперимента, %

*Примечание:* 1 – толерантность по отношению к сверстникам с ОВЗ (все шкалы); 2 – тревожность; 3 – фрустрация (неконфликтность); 4 – включенность в игровое взаимодействие со сверстником; 5 – психологическое благополучие («Я в детском саду»)

Проведенное исследование показало, что до реализации программы в экспериментальной группе преобладали дошкольники с низким уровнем толерантности к детям с отклонениями в развитии (56%). У них не сформированы представления о детях с отклонениями в развитии и о правилах поведения в обществе таких детей. У дошкольников инклюзивных групп, как правило, отсутствует интерес к детям с отклонениями в развитии и желание вступать с ними в контакт, иногда они могут демонстрировать социально опасное поведение по отношению к детям с отклонениями в развитии. После реализации программы процент таких дошкольников снизился в 6 раз (до 9%).

Высокий уровень тревожности выявлен у 44% дошкольников. Диагностика по методике рисуночной фрустрации С. Розенцвейга позволила установить, что только каждый третий дошкольник демонстрирует неконфликтное разрешение различных жизненных ситуаций («вербальное обвинение», «обвинение-вызов», «обвинение-упрек», «обвинение-обида», «наказание за нарушение нормы поведения», «ссора», «извинение»). Проведение занятий в рамках разработанной нами программы, позволило каждому второму до-

школьнику освоить навыки неконфликтного взаимодействия на высоком уровне.

Следует отметить, что психодиагностика безопасного социального поведения детей дошкольного возраста в инклюзивной образовательной среде, как в целом психологическое направление изучения личности сопряжено с рядом трудностей в силу имеющегося несовершенства методического инструментария и отсутствия комплексных и системных методологических подходов для его разработки [4, 7]. Дошкольник как без отклонений в развитии, так и с отклонениями в развитии лишь ограниченно способен выразить, как он себя чувствует и что он думает. В связи с этим нами использовалась проективная рисуночная методика. До реализации программы рисунки на тему «Я в детском саду» 35% детей содержали признаки психосоциального неблагополучия и дискомфорта в среде дошкольной организации (инклюзивной группе), у таких детей не удовлетворены потребности в безопасности, социальных отношениях, двигательной и познавательной активности, для них характерны недоверие к миру и чувство изолированности. После реализации программы только у 4% дошкольников продемонстрировали признаки психологического неблагополучия.

Статистическая значимость динамики показателей безопасного социального поведения дошкольников в инклюзивной среде в начале и в конце учебного года оценивалась с помощью G-критерия знаков. Сравнительный анализ по определению значимого уровня развития безопасного социального поведения после формирующего эксперимента показал, что по всем показателям типичным сдвигом является положительный (таблица 3). Таким образом, гипотеза  $H_0$  (сдвиг в сторону повышения исследуемых показателей является случайным) – отклоняется; гипотеза  $H_1$  (сдвиг в сторону повышения исследуемых показателей не является случайным) – принимается ( $p < 0,001$ ).

Анализируя полученные сравнительные данные, мы выделили следующее: наиболее восприимчивой к психолого-педагогическому воздействию является когнитивно-познавательная сфера и личностный потенциал дошкольников в инклюзивной образовательной среде. Наименьшая динамика выявлена в эмоционально-волевой сфере.

Таблица 3.

**Динамика показателей безопасного социального поведения дошкольников в инклюзивной среде в начале и в конце учебного года (G-критерий знаков)**

| Показатели (методики)  | Сдвиги        |               |         | Z      | p       |
|--|---------------|---------------|---------|--------|---------|
|  | Положительные | Отрицательные | Нулевые |        |         |
| Толерантность по отношению к сверстникам с ОВЗ (шкала мотивации)         | 40            | 2             | 3       | -5,709 | < 0,001 |
| Толерантность по отношению к сверстникам с ОВЗ (шкала информированности) | 45            | 0             | 0       | -6,559 | < 0,001 |
| Толерантность по отношению к сверстникам с ОВЗ (шкала эмоций)            | 37            | 2             | 6       | -5,444 | < 0,001 |
| Толерантность по отношению к сверстникам с ОВЗ (все шкалы)               | 45            | 0             | 0       | -6,559 | < 0,001 |
| Тревожность  | 8             | 35            | 2       | -3,965 | < 0,001 |
| Фрустрация (неконфликтность)   | 40            | 1             | 4       | -5,935 | < 0,001 |
| Включенность в игровое взаимодействие со сверстником                     | 42            | 1             | 2       | -6,100 | < 0,001 |
| Психологическое благополучие («Я в детском саду»)                        | 40            | 2             | 3       | -5,709 | < 0,001 |

### Заключение

Полученные результаты, характеризующие сформированность безопасного социального поведения дошкольников в инклюзивной образовательной среде, полученные до и после проведения психолого-педагогического эксперимента имеют достоверно значимые различия ( $p < 0,001$ ), что указывает на эффективность разработанной программы психологического сопровождения.

Таким образом, процесс формирования у дошкольников безопасного социального поведения в инклюзивной образовательной среде при взаимодействии со сверстниками с отклонениями в развитии состоит из трех взаимосвязанных этапов (адаптационный, мотивационно-информационный, практико-ориентированный), предполагающих: формирование способности самоконтроля (контроль телесных и эмоциональных проявлений); создание мотивации к без-



опасному поведению через развитие эмпатии и просоциальности; формирование представлений об особенностях поведения детей с различными отклонениями в развитии, изменение стереотипов и установок; организацию совместной деятельности со сверстниками с отклонениями в развитии, включая развитие психомоторных способностей, умений диалогического общения, развитие субъектности.

### *Список литературы*

1. Баева И.А. Психологические проблемы обеспечения безопасности в образовании // Мир психологии. 2020. № 2(102). С. 184-190. <https://www.mpsu.ru/upload/iblock/b4c/b4cb9621eab8b2d1dc7b7d2df09894d5.pdf>
2. Басангова Б.М. К вопросу о социальной безопасности ребенка с ограниченными возможностями здоровья // Личность, семья и общество: вопросы педагогики и психологии. 2013. № 29. С. 85-98.
3. Бикитина Н.Н. Экспериментальное исследование предупреждения ранних проявлений школьной дезадаптации у детей 6-7 лет // Психологическая наука и образование psyedu.ru. 2009. Т. 1, № 3. С. 1-18. [https://psyjournals.ru/psyedu\\_ru/2009/n3/Bikitina.shtml](https://psyjournals.ru/psyedu_ru/2009/n3/Bikitina.shtml)
4. Быкова М., Аромштам М. Я в детском саду. Тест на проверку психологической комфортности пребывания детей в группе детского сада // Дошкольное образование. 2002. №12.
5. Кузнецова Л.В. Построение «культуры включения» – профилактика рисков инклюзивного образования // Инклюзивное образование. Выпуск 1. М.: Школьная книга, 2010. С. 37-43. <https://narfu.ru/upload/iblock/0f1/inklyuzivnoe-obrazovanie-vypusk-1.pdf>
6. Леонтьев А.Н. Проблемы развития психики. 4-е изд. М.: Изд-во МГУ, 1981. 584 с.
7. Марцинковская Т.Д. Диагностика психического развития детей. Пособие по практической психологии. М.: Линка-пресс, 1997. 176 с.
8. Наумова Н.В. Динамика психологических составляющих толерантности дошкольника // Вестник Самарской гуманитарной академии. Серия: Психология. 2014. №1(15). С. 133-151.
9. Пелихова А.В. Педагогические условия формирования социальной безопасности ребенка дошкольного возраста // Известия Российско-

- го государственного педагогического университета им. А.И. Герцена. 2010. № 125. С. 213-216. [https://lib.herzen.spb.ru/media/magazines/contents/1/125/pelikhova\\_125\\_213\\_216.pdf](https://lib.herzen.spb.ru/media/magazines/contents/1/125/pelikhova_125_213_216.pdf)
10. Погодаева М.В. Безопасность образовательной среды как условие развития личности дошкольника // Воспитание и обучение детей младшего возраста. 2017. № 6. С. 182-183.
  11. Правдов Д.М., Корнев А.В. Инклюзивное физическое воспитание в дошкольных образовательных учреждениях // Научный поиск. 2013. №2.2. С. 27-29. [http://www.sspu.ru/pages/journal/arhiv/2013/nr\\_2013\\_2.2.pdf](http://www.sspu.ru/pages/journal/arhiv/2013/nr_2013_2.2.pdf)
  12. Селиванова О.А. Захарова Е.А. Развитие навыков социально-безопасного поведения у младших школьников // Мир педагогики и психологии. 2017. №6(11). <https://scipress.ru/pedagogy/articles/razviti-navykov-sotsialno-bezopasnogo-povedeniya-u-mladshikh-shkolnikov.html>
  13. Социально-психологическое обеспечение безопасности детей с нарушениями интеллекта / П.А. Кисляков, О.А. Силаева, А.Г. Удодов [и др.]. М.: Российский государственный социальный университет, 2019. 224 с.
  14. Gilman R., Huebner E.S. Characteristics of adolescents who report very high life satisfaction // Journal of Youth and Adolescence. 2006, vol. 35, №3, pp. 293-301. <https://link.springer.com/article/10.1007/s10964-006-9036-7>
  15. Huebner E.S., Gilman R. Students who like and dislike school // Applied Research in Quality of Life. 2006, vol. 1, № 2, pp. 139-150. <https://link.springer.com/article/10.1007/s11482-006-9001-3>
  16. Kislyakov P.A., Shmeleva E.A., Karaseva T.V., Silaeva O.A. Monitoring of education environment according to the social-psychological safety criterion // Asian Social Science. 2014, vol. 10, № 17, pp. 285-291. <https://doi.org/10.5539/ass.v10n17p285>
  17. Kislyakov P., Silaeva O., Rybakova A., Polyakov E. Socio-psychological preschoolers with special needs adaptation's diagnostics within the inclusive education environment // ECCE 2018: VII International Conference Early Childhood Care and Education. European Proceedings of Social and Behavioural Sciences. Т. 43. pp. 351-357. <http://dx.doi.org/10.15405/epsbs.2018.07.46>

18. Shmeleva E.A., Kislyakov P.A., Maltseva L.D., Luneva L.F. Psychological factors of the readiness of teachers to ensure social security in the educational environment // *Psychology in Russia: State of the Art*. 2015, vol. 8, №1, pp. 74-85. <https://doi.org/10.11621/pir.2015.0107>

### References

1. Baeva I. A. *Mir psihologii* [The world of psychology], 2020. No. 2 (102). P. 184-190. <https://www.mpsu.ru/upload/iblock/b4c/b4cb9621eab8b2d-1dc7b7d2df09894d5.pdf>
2. Basangova B.M. *Lichnost', sem'ya i obshchestvo: voprosy pedagogiki i psihologii* [Personality, family and society: questions of pedagogy and psychology], 2013, no. 29, pp. 85-98.
3. Biktina N. N. *Psichologicheskaya nauka i obrazovanie psyedu.ru* [Psychological science and education psyedu.ru], 2009, vol. 1, no. 3, pp. 1-18. [https://psyjournals.ru/psyedu\\_ru/2009/n3/Bikitina.shtml](https://psyjournals.ru/psyedu_ru/2009/n3/Bikitina.shtml)
4. Bykova M., Aromshtam M. *Doshkol'noe obrazovanie* [Preschool education], 2002, no. 12.
5. Kuznetsova L.V. *Inklyuzivnoe obrazovanie* [Inclusive education]. Issue 1. Moscow: School book, 2010, pp. 37-43. <https://narfu.ru/upload/iblock/0f1/inklyuzivnoe-obrazovanie-vypusk-1.pdf>
6. Leont'ev A.N. *Problemy razvitiya psihiki* [Problems of development of the psyche]. 4th ed. Moscow: MSU Publishing House, 1981, 584 p.
7. Martsinkovskaya T. D. *Diagnostika psichicheskogo razvitiya detej. Posobie po prakticheskoy psihologii* [Diagnostics of mental development of children. Handbook of practical psychology]. Moscow: Linka-press, 1997, 176 p.
8. Naumova N.V. *Vestnik Samarskoj gumanitarnoj akademii. Seriya: Psihologiya* [Bulletin of the Samara Humanitarian Academy. Series: Psychology], 2014, no. 1 (15), pp. 133-151.
9. Pelikhova A.V. *Izvestiya Rossijskogo gosudarstvennogo pedagogicheskogo universiteta im. A.I. Gercena* [Proceedings of the A. I. Herzen Russian State Pedagogical University], 2010, no. 125, pp. 213-216. [https://lib.herzen.spb.ru/media/magazines/contents/1/125/pelikhova\\_125\\_213\\_216.pdf](https://lib.herzen.spb.ru/media/magazines/contents/1/125/pelikhova_125_213_216.pdf)

10. Pogodaeva M.V. *Vospitanie i obuchenie detej mladshego vozrasta* [Education and training of young children.], 2017, no. 6, pp. 182-183.
11. Pravdov D. M., Kornev A.V. *Nauchnyj poisk* [Scientific Search], 2013, no. 2.2, pp. 27-29. [http://www.sspu.ru/pages/journal/arhiv/2013/np\\_2013\\_2.2.pdf](http://www.sspu.ru/pages/journal/arhiv/2013/np_2013_2.2.pdf)
12. Selivanova O.A *Mir pedagogiki i psihologii* [The world of pedagogy and psychology], 2017, no. 6(11), URL: <https://scipress.ru/pedagogy/articles/razvitie-navykov-sotsialno-bezopasnogo-povedeniya-u-mladshikh-shkolnikov.html>
13. *Social'no-psihologicheskoe obespechenie bezopasnosti detej s na-rusheniyami intellekta* [Socio-psychological security of children with intellectual disabilities] / P.A. Kislyakov, O.A. Silaeva, A.G. Udodov et al. Moscow: Russian State Social University, 2019, 224 p.
14. Gilman R., Huebner E.S. Characteristics of adolescents who report very high life satisfaction. *Journal of Youth and Adolescence*, 2006, vol. 35, no. 3, pp. 293-301. <https://link.springer.com/article/10.1007/s10964-006-9036-7>
15. Huebner E.S., Gilman R. Students who like and dislike school. *Applied Research in Quality of Life*, 2006, vol. 1, no. 2, pp. 139-150. <https://link.springer.com/article/10.1007/s11482-006-9001-3>
16. Kislyakov P.A., Shmeleva E.A., Karaseva T.V., Silaeva O.A. Monitoring of education environment according to the social-psychological safety criterion. *Asian Social Science*, 2014, vol. 10, no. 17, pp. 285-291. <https://doi.org/10.5539/ass.v10n17p285>
17. Kislyakov P., Silaeva O., Rybakova A., Polyakov E. Socio-psychological preschoolers with special needs adaptation's diagnostics within the inclusive education environment. *ECCE 2018: VII International Conference Early Childhood Care and Education. European Proceedings of Social and Behavioural Sciences*, 2018, vol. 43, pp. 351-357. <http://dx.doi.org/10.15405/epsbs.2018.07.46>
18. Shmeleva E.A., Kislyakov P.A., Maltseva L.D., Luneva L.F. Psychological factors of the readiness of teachers to ensure social security in the educational environment. *Psychology in Russia: State of the Art*, 2015, vol. 8, no. 1, pp. 74-85. <https://doi.org/10.11621/pir.2015.0107>

### ДААННЫЕ ОБ АВТОРЕ

**Силаева Ольга Александровна**, аспирант

*Ивановский государственный университет (Шуйский филиал)  
ул. Кооперативная, 24, г. Шуя, 155900, Российская Федерация  
[konkyrs2012@inbox.ru](mailto:konkyrs2012@inbox.ru)*

### DATA ABOUT THE AUTHOR

**Olga A. Silaeva**, graduate student

*Ivanovo State University (Shuya branch)  
24, Kooperativnaya Str., Shuya, 155900, Russian Federation  
[konkyrs2012@inbox.ru](mailto:konkyrs2012@inbox.ru)  
SPIN-code: 5626-1141  
ORCID: 0000-0002-9321-0757  
ResearcherID: E-8649-2016  
Scopus Author ID: 56348693700*