

DOI: 10.12731/2658-4034-2022-13-3-153-166  
УДК 159.99, 316.367.7

## ПСИХОЛОГИЧЕСКИЙ И ФИЗИЧЕСКИЙ ОБРАЗ «Я» ЛИЧНОСТИ С НЕТРАДИЦИОННОЙ СЕКСУАЛЬНОЙ ОРИЕНТАЦИЕЙ

*Т.Н. Кочеткова*

**Цель работы:** исследовать характеристики образа «Я» личности, имеющей гомосексуальную идентичность.

**Методы и методология проведенной работы.** В работе были использованы качественные и количественные методы исследования: наблюдение, беседа, проективные техники, тестирование. Обработка данных осуществлялась в программе Excel, AtteStat. В исследовании приняли участие 32 респондента, 11 из которых осознавали себя женщинами в мужском теле, 21 – мужчинами, которых сексуально привлекали только представители собственного пола. Средний возраст участников – 24,7.

**Результаты работы.** Все участники исследования имеют трудности в установлении социальных контактов. Если их реальный Я-образ является конфликтным, то идеальный – дисгармоничным, что обусловлено нестабильной самооценкой, амбивалентным или негативным самоотношением. Они тяготеют к созависимым отношениям; не разрешили межличностных конфликтов, которые в первую очередь связывают с родителями и близкими родственниками. Как психологический образ-Я, так и образ тела обусловлены зависимостью респондентов от мнения окружающих, что препятствует принятию собственной личности, отличающейся от подавляющего большинства стигматизированной в социуме сексуальной ориентацией.

**Область применения.** Результаты исследования будут полезны в деятельности практикующих специалистов, помогая по-добрать адекватный теме инструментарий, выявить характер

*интрапсихических и межличностных конфликтов, осуществить консультативную, психокоррекционную и психотерапевтическую работу, направленную на принятие собственного психологического и физического Я-образа.*

**Ключевые слова:** *образ тела; «Я», образ-Я; психологические и физические границы тела; конфликт; гомосексуальная идентичность; самоотношение; самооценка; отчуждение*

## PSYCHOLOGICAL AND PHYSICAL SELF-CONCEPT OF A PERSON WITH NON-HETEROSEXUAL SEXUAL ORIENTATION

*T.N. Kochetkova*

***The purpose of the work:*** *to explore the characteristics of the self-concept of a person with a homosexual identity.*

***Methods and methodology of the work.*** *Both qualitative and quantitative research methods were used for the purposes of the study, i.e., observation, conversation, projective techniques, testing. Data processing was carried out in Exsel and AtteStat. The study involved 32 respondents, 11 of whom identified themselves as women in a male body, 21 – as men being sexually attracted only to representatives of their own sex. The average age of the participants was 24.7.*

***Results of the study.*** *All participants in the study have difficulty in establishing social contacts, having a conflicting self-concept, which they consider real, as well as a disharmonious ideal self-concept due to an unstable self-esteem and ambivalent or negative self-attitude. They gravitate towards co-dependent relationships, they have failed to resolve interpersonal conflicts, which are primarily associated with their parents and close relatives. Both the psychological self-concept and the body image are conditioned by the respondents' dependence on the opinions of others, which prevents them from accepting their own personality, being different from the overwhelming majority due to the sexual orientation, which is still stigmatized in society.*

**Practical implications.** *The results of the study might be useful in practice, helping to select the appropriate tools, to identify the nature of intrapsychic and interpersonal conflicts, to carry out consultative, psychocorrectional and psychotherapeutic work aimed at helping to accept one's own psychological and physical self-concept.*

**Keywords:** *body image; the self; self-concept; psychological and physical boundaries of the body; conflict; homosexual identity; self-attitude; self-esteem; alienation*

Формирование и развитие личности во многом предопределяется влиянием родительской семьи [3-6; 10]. Неудовлетворение потребности человека в эмоционально значимых отношениях в дальнейшем чревато ростом тревожности, депрессивной симптоматики, отчужденности [1; 10].

Негативное отношение родителей к ребенку, проявляемое через игнорирование потребностей, отвержение, гипер- или гипопеку, насмешки, критические замечания о внешности и пр., перерастают в дальнейшем в антипатию к собственной личности, провоцируя отклоняющееся поведение и социально-психологическую дезадаптацию [3; 6; 11]. Е.Т. Соколова полагает, что самоотношение и самооценка личности обуславливаются содержательными характеристиками образа тела [6]. К факторам, опосредующим эмоциональное отношение к внешнему облику, Н.А. Барышева, Л.Н. Ожигова отнесли: возраст, пол, значимое окружение, СМИ [1]. Внешность влияет на уровень самоконтроля, эмоциональный фон, самооценку, уровень мотивации, ощущение собственной успешности [6; 8]. А.В. Шишковская на основе теоретико-методологического анализа литературы, приходит к описанию 7-ми дефиниций Я-физического:

1. Схема тела – интегративный физиологический сенсомоторный эквивалент тела в коре головного мозга.
2. Образ тела – сложное комплексное единство восприятия, установок, оценок, представлений, связанных с телесной внешностью и с функциями тела.

3. Концепция тела – формальное знание о теле, которое выражается с помощью общепринятых символов.
4. Интернальное тело – архетипическое образование, базовая (неосознаваемая) ментальная форма телесности.
5. Телесность – феноменологическая реальность, представляющая собой сочетание биопсихосоциальных аспектов телесного бытия субъекта в физическом мире.
6. Я-телесное – субъект, чье тело является вместилищем его Я и опосредует чувственное и психомоторное взаимодействие субъекта с миром.
7. Я-физическое – продукт самосознания, одно из измерений Я-концепции человека, включающее в себя когнитивную, аффективную и поведенческую составляющие [9, с. 37].

Тело становится объектом осознания в период болезни или при столкновении с новыми границами своих телесных возможностей; акцент на теле чаще всего делают люди, имеющие реальные или предполагаемые проблемы со здоровьем, гендерной идентичностью, по-разному относящиеся к своему внешнему виду, что можно ранжировать от презрения до самолюбования. Ориентация на идеальный образ тела, транслируемый в СМИ, часто инициирует внутриличностные конфликты, низкую ценность собственной личности, дисморфофобию [2; 6; 10; 11].

Благодаря официальному пересмотру ныне существующей Международной классификации болезней 10-го пересмотра (МКБ-10), в новой версии – МКБ-11, половые расстройства перестанут быть предметом изучения психиатрии и клинической психологии, однако в нашем обществе по-прежнему сохраняется негативное отношение к людям, имеющим нетрадиционную сексуальную ориентацию.

До настоящего времени в науке не существует единого мнения о причинах формирования нетрадиционной ориентации, однако наиболее часто ее объясняют гендерной дисфорией, ошибочными стилями родительского воспитания, травматичным гомосексуальным опытом принудительного характера, первыми интимными отношениями с партнерами собственного пола и пр.

### Эмпирическое исследование

Выборку эмпирического исследования составили 32 мужчины с гомосексуальной ориентацией; средний возраст испытуемых – 24,7. Все респонденты имеют высшее образование или заканчивают обучение в вузе; большая часть из них работает не по профилю диплома, нередко отдавая предпочтение удаленной работе. В ходе беседы было выявлено, что только 2 респондента имеют диагноз гендерной дисфории, между тем как почти половина выборки (11 чел.) сообщила, что осознает себя в «чужом» теле с детского (28%) или подросткового (34,4%) возраста; о смене биологического пола на противоположный серьезно задумывались 7 респондентов.

Методический инструментарий, используемый в работе: «Автопортрет», «Семейная социограмма» в модификации В.В. Пушиной, «Диагностика межличностных отношений» в адаптации Л.Н. Собчик, «Кто Я?» в модификации Т.В. Румянцевой, «Факторы гомосексуальной ориентации» К.Ю. Телешевой, «Тематический апперцептивный тест», «Тест-опросник самооотношения» В.В. Столина, С.Р. Пантिलеева.

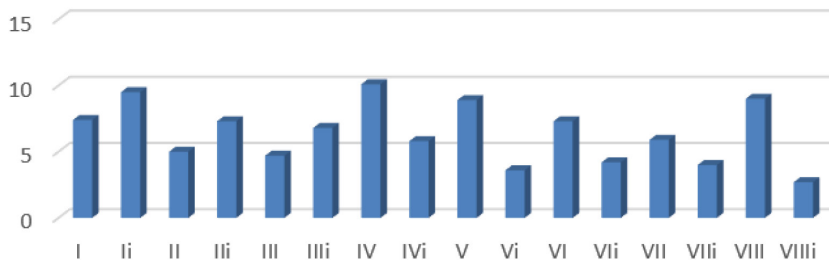
О сложностях телесного восприятия говорят разрывы в контуре тела и его дифференцированное разделение на верхнюю и нижнюю часть с помощью элементов одежды (чаще всего, ремня), многочисленные стирания, сильная штриховка, скованная поза тела, преувеличенные (34,4%) или преуменьшенные (46,9%) размеры фигуры, изображение себя в более раннем (25%) или, напротив, в более позднем возрасте (43,8%).

Подавляющая часть рисунков реальной и идеальной семьи свидетельствует о серьезном разладе в отношениях респондентов со своими близкими: несмотря на то, что часть из них продолжает проживать в одной квартире, не имея возможности снимать отдельное жилье, между собой и родственниками они чувствуют большую эмоциональную дистанцию. Преобладающая часть выборки (78%) имеет неадекватно заниженную самооценку при высоком уровне притязаний. Картина серьезно трансформируется в формате иде-

альной семьи, когда ее образует только сам респондент (21,8%) или испытуемый со своим избранником (62,5%), с которым хотел бы иметь симбиотические отношения. О недовольстве ситуацией говорит и изменение самооценки испытуемого, которая в желаемом варианте должна быть адекватной при сохранении высокого уровня притязаний.

Проблемный характер отношений с родительской семьей дополнительно подтверждают результаты других методик. Факторами, оказавшими решающее значение на формирование гомосексуальной ориентации, выступили: отвержение близких (90,6%), проблемное протекание пубертатного периода (100%), гендерные нарушения (43,8%). При описании картин в «ТАТ» доминирующими мотивами рассказа оказались: страх обнародования своей непохожести, агрессия и аутоагрессия, тревожность, предпочтение партнеров своего биологического пола, негативное завершение событий в будущем, психологические механизмы защиты: фантазирование (65,6%), проекция (62,5%), рационализация (56,3%), вытеснение (50%). В описании собственной личности преобладали характеристики личностной идентичности (90,6%). Респонденты скупо отмечали социальные роли; общее число упоминаний семейных отношений и ролей составило 12,5%. О наличии травматичного опыта свидетельствует большое количество характеристик, фиксирующих осмысление своих проблем как в прошлом (62,5%), так и в будущем (78,1%), при этом самоописания настоящего времени характеризуют только четверть выборки. Семантическая оценка респондентами аспектов собственного «Я», приводит к выводу о неустойчивой самооценке идентичности.

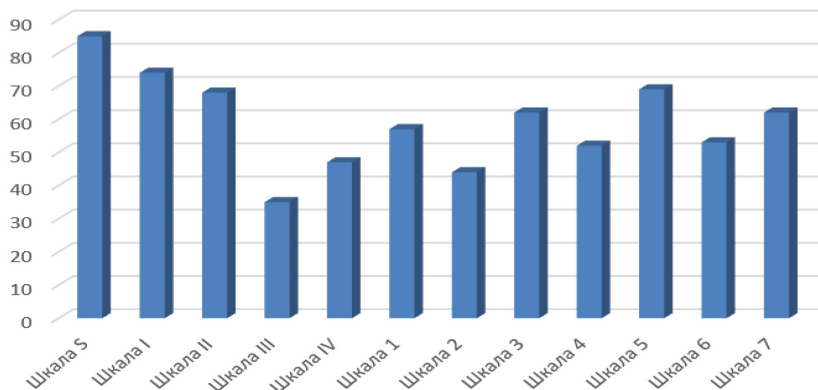
Психологический образ «Я» исследуемых отличается серьезными расхождениями между имеющимися и желаемыми личностными чертами: если реальный образ «Я» носит одновременно черты доминирования, скепсиса, зависимости и сотрудничества, то желаемый – более несогласованный и проблемный, что обусловлено стремлением к властвованию при утрате критичности и зависимости от чужого мнения и расположения (см. рис. 1).



**Рис. 1.** Реальный и идеальный Я-образ.

Обозначения: I – властно-лидирующий, II – независимо-доминирующий, III – прямолинейно-агрессивный, IV – недоверчиво-скептический, V – покорно-застенчивый, VI – зависимо-послушный, VII – конвенциональный, VIII – ответственно-великодушный; i – те же самые стили, представленные в идеальной картине о собственном «Я».

Самоотношение респондентов имеет амбивалентный характер, обусловленный высоким уровнем самообвинения, ожиданием негативного отношения окружающих, неглубоким самопониманием при высоком уровне глобального самоотношения, достаточном самоуважении и симпатии к собственной личности (см. рис. 2).



**Рис. 2.** Шкалы самоотношения.

Обозначения: S – глобальное самоотношение, I – самоуважение, II – аутосимпатия, III – ожидаемое отношение других, IV – самоинтерес, шкала 1 – самоуверенность, шкала 2 – отношение других, шкала 3 – самопринятие, шкала 4 – саморукводство, шкала 5 – самообвинение, шкала 6 – самоинтерес, шкала 7 – самопонимание.

Несмотря на сходство выборки по базовым составляющим – принятие биологического пола, близкий возраст и уровень образования, выборка неоднородна по идентификации с желаемым полом, поскольку 11 чел. отождествляют себя с женщинами, 21 – с мужчинами, испытывая влечения к представителям собственного пола, что позволяет увидеть их качественные различия. Первая подвыборка (11 чел.) в обычном поведении подражает характеристикам стереотипа «типичной» женщины, демонстрируя излишнюю эмоциональность, хрупкость, жеманность, легковёрность. Их самоотношение является негативным, а самооценка – заниженной. Вторая подвыборка выступает их антиподом, стремясь максимально подчеркнуть свою мужественность, физическую силу, доминантность в отношениях со всеми окружающими, тем не менее их Я-образ носит рассогласованный характер из-за нестабильной самооценки и конфликтного самоотношения.

Достоверные отличия между респондентами выявлены в доминантности ( $\varphi=2,31$ ,  $p\leq 0,05$ ), агрессивности ( $\varphi=2,531$ ,  $p\leq 0,01$ ), скептицизме ( $\varphi=2,73$ ,  $p\leq 0,01$ ), самоуважении ( $\varphi=1,92$ ,  $p\leq 0,05$ ), саморуководстве ( $\varphi=2,44$ ,  $p\leq 0,05$ ), свойственных 2-й подвыборке, в то время как первая характеризуется выраженным самообвинением ( $\varphi=2,64$ ,  $p\leq 0,01$ ), склонностью к аутодеструкции ( $\varphi=2,7$ ,  $p\leq 0,01$ ), резким варьированием самооценки ( $3,03$ ,  $p\leq 0,01$ ).

Очевидное сходство между испытуемыми состоит в непростых отношениях с социумом, начиная с родителей, желании найти партнера, разделяющего их представления о ролевом распределении отношений, в стремлении к нивелированию психологических границ с выбранным спутником.

### **Обсуждение результатов**

Социальные стандарты выступают обязательной частью социализации даже тогда, когда человек пытается противопоставить себя окружению. Получение негативной обратной связи от родителей и сверстников не проходит для человека бесследно [4; 6; 11], и чем раньше присутствуют проявления отвержения и буллинга, тем более



основательно формируются черты психологической инвалидации. Не устаревают слова Э. Фромма по отношению к современному человеку, которого ученый когда-то охарактеризовал как носителя рыночного характера, т.е. того, кто чувство идентичности черпает не в себе, а в мнении других людей, что лишает его подлинного «Я», превращая в инструмент для манипулирования окружающими и самим собой [7].

Непринятие другими препятствует позитивному отношению к собственному телу, приучает к его объектному самовосприятию, искажая характер самоотношения и качества социальных контактов с другими людьми, вызывает деформацию самооценки.

Двойственное или негативное самоотношение проявляется в росте самообвинения, ожидании негативного отношения окружающих, что «подпитывает» эмоциональную нестабильность и расшатывает убежденность в собственной значимости. Отсутствие доверительных отношений с близкими препятствует формированию адекватных психологических границ с окружающими, что в будущем приводит к желанию найти похожего, коммуникативно созависимого партнера.

Самооценка респондентов является заниженной, но лабильной. Осознавая свою малоценность, в идеале они наделяют себя адекватной самооценкой. Полагаем, что высокий уровень притязаний респондентов обусловлен их возрастом и стремлением к финансовой независимости.

### **Заключение**

Образ тела и психологический образ личности находятся в прямой зависимости от социальных установок и стереотипов. Мы начинаем их некритично усваивать с детства, идентифицируя с собой, что обуславливает их решающее влияние на формирование отношения и оценки собственной внешности, тела, личностных качеств, ценностных установок, мировоззрения. То, что социум принимает и тиражирует как наиболее распространенные модели поведения, люди воспринимают позитивно, что в дальнейшем и выступает почвой для развития представлений о социально-психологической

адаптации, в то время как отклонения от условной «нормы» рассматриваются как дезадаптация.

Непохожих «иных» общество стигматизирует, прибегая к остракизму, буллингу, чем не только закрепляет в человеке черты, мешающие адекватным социальным контактам, но и искажающих адекватное восприятие собственной личности, провоцированием многочисленных внутрилличностных и межличностных конфликтов.

Люди с нетрадиционной сексуальной ориентацией имеют негативный опыт социальных оценок, начиная с непринятия собственной семьи, что приучает их к двойственности, закрытости, конформизму, нестабильному эмоциональному фону, выход из которого они видят не только во внешней агрессии, но и аутоагрессии. Нереализованный характер эмоционально положительных отношений среди близких в будущем приводит к искаженному представлению о связи с половым партнером, который в идеале должен составлять с ним единое целое.

Давление социальных стереотипов проявляется в желании мужчин нетрадиционной сексуальной ориентации соответствовать представлениям о «типичной» женщине и «типичном» мужчине, гиперболизируя их ценность и внешние атрибуты в поведении.

Образ тела и психологический Я-образ мужчин с нетрадиционной сексуальной ориентацией носит проблемный характер ввиду нестабильной самооценки, конфликтного или негативного самоотношения, обуславливающих объективное отношение к собственной личности.

### *Список литературы*

1. Барышева Н.А., Ожигова Л.Н. Личностные детерминанты удовлетворенности телом у девушек // Южно-Российский журнал социальных наук. 2021. Т. 22. № 2. С. 143-158.
2. Волгуснова Е.А. Исследование коррекции восприятия образа тела у подростков // Вестник Шадринского государственного педагогического университета. 2021. №2(50). С. 208-213. [https://doi.org/10.52772/25420291\\_2021\\_2\\_208](https://doi.org/10.52772/25420291_2021_2_208)

3. Ерохина Е.А., Филиппова Е.В. Образ тела и отношение к своему телу у подростков: семейные и социокультурные факторы влияния (по материалам зарубежных исследований) // Современная зарубежная психология. 2019. Том 8. № 4. С. 57-68. <https://doi.org/10.17759/jmfp.2019080406>
4. Кадыралиев Н.М., Агеева И.А., Чымырбаева А.М., Булатаева И.Х. Взаимосвязь стилей семейного воспитания и отношения подростков к образу тела // Теоретическая и экспериментальная психология. 2016. Т. 9, № 3. С. 6-16.
5. Макарова О.С., Пыркова К.В., Красильникова А.М., Насибуллина Р.Р. Образ тела и особенности совладающего поведения у подростков с самоповреждающим поведением (клинические случаи) // Неврологический вестник. 2020. Т. 52, № 1. С. 92-96.
6. Соколова Е.Т. Самосознание и самооценка при аномалиях личности. М.: Изд-во МГУ, 1989. 213 с.
7. Фромм Э. Человек для себя: исследование психологических проблем этики. Минск: «Коллегиум», 1992. 253 с.
8. Храмова Н.И., Заякин Ю.Ю., Плаксин С.А., Глушенков А.С., Фадеев М.В. Методологические аспекты изучения образа тела у пациентов хирургического профиля // Новости хирургии. 2021. Т. 29, № 2. С. 154-166.
9. Шишковская А.В. Дефиниции «Я-телесного» в психологических исследованиях // Психология телесности: теоретические и практические исследования. 2011. С. 33-38. URL: [https://psyjournals.ru/files/40806/psytel\\_conf\\_Shishkovskaja.pdf](https://psyjournals.ru/files/40806/psytel_conf_Shishkovskaja.pdf) (дата обращения: 27.03.2022)
10. Якимова Л.С., Кравцова Н.А. Психосоциальные и психологические факторы развития дисморфофобии у современных подростков // Тихоокеанский медицинский журнал. 2017. № 3(69). С. 15-18.
11. Ямаева В.А. Образ телесного «Я» младших школьников с нормотипичным телом, избыточной массой тела, церебральным параличом // Вестник Барановичского государственного университета. Серия: Педагогические науки, психологические науки, филологические науки (литературоведение). 2021. № 1. С. 75-80.

### References

1. Barysheva N.A., Ozhigova L.N. Lichnostnye determinanty udovletvorennosti telom u devushek [Personal determinants of body satisfaction in girls]. *Yuzhno-Rossijskij zhurnal social'nyh nauk* [South Russian Journal of Social Sciences], 2021, vol. 22, no. 2, pp. 143-158.
2. Volgusnova E.A. Issledovanie korrektsii vospriyatiya obraza tela u podrostkov [Study of the correction of body image perception in adolescents]. *Vestnik Shadrinskogo gosudarstvennogo pedagogicheskogo universiteta* [Bulletin of the Shadrinsk State Pedagogical University], 2021, no. 2(50), pp. 208-213. [https://doi.org/10.52772/25420291\\_2021\\_2\\_208](https://doi.org/10.52772/25420291_2021_2_208)
3. Erohina E.A., Filippova E.V. Obraz tela i otnoshenie k svoemu telu u podrostkov: semejnye i sociokul'turnye faktory vliyaniya (po materialam zarubezhnyh issledovaniy) [Body image and attitude to one's body in adolescents: family and sociocultural factors of influence (based on foreign studies)]. *Sovremennaya zarubezhnaya psikhologiya* [Modern Foreign Psychology], 2019, vol. 8, no. 4, pp. 57-68. <https://doi.org/10.17759/jmfp.2019080406>
4. Kadyraliev N.M., Ageeva I.A., Chymyrbaeva A.M., Bulataeva I.H. Vzaimosvyaz' stilej semejnogo vospitaniya i otnosheniya podrostkov k obrazu tela [Relationship between styles of family education and attitudes of adolescents to body image]. *Teoreticheskaya i eksperimental'naya psikhologiya* [Theoretical and Experimental Psychology], 2016, vol. 9, no 3, pp. 6-16.
5. Makarova O.S., Pyrkova K.V., Krasil'nikova A.M., Nasibullina R.R. Obraz tela i osobennosti sovladayushchego povedeniya u podrostkov s samo-povrezhdayushchim povedeniem (klinicheskie sluchai) [Body image and features of coping behavior in adolescents with self-injurious behavior (clinical cases)]. *Nevrologicheskij vestnik* [Neurological Bulletin], 2020, vol. 52, no. 1, pp. 92-96.
6. Sokolova E.T. *Samosoznanie i samoocenka pri anomaliiyah lichnosti* [Self-awareness and self-esteem in personality anomalies]. Moscow: MSU Publ., 1989, 213 p.

7. Fromm E. *Chelovek dlja sebja: issledovanie psihologicheskikh problem jetiki* [Man for himself. An inquiry into the psychology of ethics]. Minsk: «Collegium» Publ., 1992, 253 p.
8. Hramcova N.I., Zayakin Yu. Yu., Plaksin S.A., Glushenkov A.S., Fadeev M.V. Metodologicheskie aspekty izucheniya obraza tela u pacientov hirur-gicheskogo profilya [Methodological aspects of the study of body image in surgical patients]. *Novosti hirurgii* [Surgery News], 2021, vol. 29, no. 2, pp. 154-166.
9. Shishkovskaya A.V. Definicii «Ya-telesnogo» v psihologicheskikh issledovaniyah [Definitions of “I-as-a-body” in psychological research]. *Psihologiya telesnosti: teoreticheskie i prakticheskie issledovaniya* [Psychology of Corporality: Theoretical and Practical Research], 2011, pp. 33-38. URL: [https://psyjournals.ru/files/40806/psytel\\_conf\\_Shishkovskaja.pdf](https://psyjournals.ru/files/40806/psytel_conf_Shishkovskaja.pdf) (accessed March 27, 2022)
10. Yakimova L.S., Kravcova N.A. Psihosocial'nye i psihologicheskie faktory razvitiya dismorfobii u sovremennyh podrostkov [Psychosocial and psychological factors in the development of dysmorphophobia in modern adolescents]. *Tihookeanskij medicinskij zhurnal* [Pacific Medical Journal], 2017, no. 3(69), pp. 15-18.
11. Yamaeva V.A. Obraz telesnogo «Ya» mladshih shkol'nikov s normotipich-nym telom, izbytochnoj massoj tela, cerebral'nym paralichom [The image of the corporal “I” of younger schoolchildren with a normotypical body, overweight ones, and ones with cerebral palsy]. *Vestnik Baranovichskogo gosudarstvennogo universiteta* [Bulletin of the Baranovichi State University], 2021, no. 1, pp. 75-80.

## ДАННЫЕ ОБ АВТОРЕ

**Кочеткова Татьяна Николаевна**, доцент кафедры педагогики и психологии, кандидат психологических наук, доцент  
*Санкт-Петербургский университет технологий управления и экономики*  
*Лермонтовский пр., 44А, г. Санкт-Петербург, Ленинградская область, 190103, Российская Федерация*  
*Tatnik2021@yandex.ru*

## DATA ABOUT THE AUTHOR

**Tatiana N. Kochetkova**, associate professor of the department of pedagogy and psychology, associate professor, PhD in psychology  
*Saint Petersburg University of Management Technologies and Economics*

*44A, Lermontovsky Ave., St. Petersburg, Leningrad Region, 190103, Russian Federation*

*Tatnik2021@yandex.ru*

*SPIN-code: 8087-4835*

*ORCID: <https://orcid.org/0000-0003-2782-4520>*

*ResearcherID: K-2221-2016*

Поступила 01.05.2022

После рецензирования 05.06.2022

Принята 07.06.2022

Received 01.05.2022

Revised 05.06.2022

Accepted 07.06.2022