

ПСИХОЛОГИЧЕСКИЕ ИССЛЕДОВАНИЯ

PSYCHOLOGICAL STUDIES

DOI: 10.12731/2658-4034-2022-13-3-130-152

УДК 159.923.3

ИССЛЕДОВАНИЕ ВЗАИМОСВЯЗИ МЕЖДУ СОЦИОНИЧЕСКИМ ТИПОМ ЛИЧНОСТИ И ТИПОМ ТЕМПЕРАМЕНТА

Р.К. Коваленко, Н.А. Звонарева

Цель. Цель эмпирического исследования – проверка существующих гипотез взаимосвязи соционического типа и типа темперамента.

Метод или методология проведения работы. В работе использовались методика определения соционического типа, методика определения соционического типа, опросник Айзенка в адаптации А.Г. Шмелева, опросник «тип поведенческой активности» Л.И. Вассермана и Н.В. Гуменюка и расчет точечного бисериального коэффициента корреляции.

Результаты. Корреляционный анализ выявил наличие положительной связи между шкалой «экстраверсия» опросника Айзенка и полюсами «экстраверсия», «этика» и «деклатимность». Шкала «нейротизм» по опроснику Айзенка показала положительную корреляцию с соционическим полюсом «динамика». А шкала «тип поведенческой активности» положительно коррелирует с полюсом «экстраверсия». Полученные результаты подтверждают гипотезу В.В. Гуленко о связи соционических типов с типами темперамента. Также полученные результаты подтверждают гипотезы Е.С. Филатовой и Р. А. Степанова / Д.А. Лытова о связи «экстраверсии»

по Айзенку и соционического полюса «экстраверсия» и опровергают их гипотезы о связи шкалы «нейротизм» с соционическими признаками.

Область применения результатов. Полученные результаты позволят определить конструктивную валидность соционической модели, что позволит практикующим специалистам, использующим соционические методы, опираться на проверенные гипотезы.

Ключевые слова: темперамент; соционика; экстраверсия; интроверсия; статика; динамика; нейротизм

A STUDY OF THE CORRELATION BETWEEN SOCIONIC PERSONALITY TYPES AND TEMPERAMENT TYPES

R.K. Kovalenko, N.A. Zvonareva

Purpose. The article is concerned with socionics, which is a typological approach-based framework that serves for modelling of the human capacity to perceive, process and produce information. The article studies the current state of socionics and the areas for further development. One of the primary focus areas of socionics is the experimental studies aiming to prove the construct validity of socionics. For this purpose, the correlation between socionic dichotomies and different psychologic models, such as a model of temperament, is studied. There are three hypotheses on a correlation between socionic personality types and temperament types.

Methodology. To conduct the research we used methods of socionic type identification, the Eysenck Personality Questionnaire adapted by Shmelev A.G., the “Type of Behavioral Activity” questionnaire by Wasserman L.I., and Gumenyuk N.V., and calculated the point-biserial correlation coefficient.

Results. The correlation analysis revealed a positive correlation between the Extraversion scale of the Eysenck Personality Questionnaire and the poles of Extraversion, Ethics and Declaring. A positive correlation is revealed between the Neuroticism scale of the Eysenck Personality Questionnaire and the Dynamic socionic pole, as well as between the

Type of Behavioral Activity scale and the Extraversion pole. The findings confirm the hypothesis suggested by Gulenko W.W., according to which the socionic types correlate with the temperament types. They also confirm the hypotheses by Filatova E.S., and Stepanov R.A. / Lytov D.A., according to which Extraversion sensu Eysenck correlate to Extraversion, the socionic pole, and disprove their hypotheses on the correlation between the Neuroticism scale and socionic dichotomies.

Practical implications. *The findings contribute to proving the construct validity of the socionics model. This ensures that practitioners who use socionic methods draw on the experimentally verified hypotheses.*

Keywords: *temperament; socionics; extraversion; introversion; statics; dynamics; neuroticism*

Введение

В современном мире достаточно большую популярность набрала соционика. Это концепция авторства Аушры Аугустинавичуте, которая, вдохновившись работами А. Кемпинского и К. Г. Юнга, в 70-х годах XX века создала типологию из 16 типов личности. Каждый тип описывается уникальной комбинацией из 15 дихотомических признаков, которые между собой образуют алгебраическую группу. Таким образом, каждый тип отличается от любого другого по 8 признакам, и совпадает по 7 из них. За 40 лет своего существования в соционике были проведены различные исследования. Большая часть из них были направлены на оценку практического эффекта от применения соционических методов в разных сферах: командообразование [1, 2], профориентация [3], подбор персонала [4] и т.д. Гораздо меньше научных работ было посвящено темам обоснования конструктивной валидности соционики и эмпирической проверки её положений [5, 6]. За счет отсутствия глубокой научной доказательной базы у соционики она получила большую популярность в интернете, где существует огромное число описаний типов личности, которые основаны на умозрительных гипотезах их авторов. Зачастую эта информация больше приносит вреда психике людей, чем пользы [7]. Многие авторы выделяют соционике как лженауку

[8], другие как некий культурный феномен [9]. Действительно, за 40 лет соционика развивалась в основном сама в себе, увеличивая число различных гипотез, полученных умозрительным путем [10]. Эти гипотезы зачастую не проверялись авторами эмпирически и сразу же использовались ими для ведения практической деятельности. Тем не менее, на наш взгляд, у соционики есть потенциал стать научно-обоснованной концепцией личности в рамках когнитивной психологии. Для достижения этой цели необходимо провести большое число исследований по обоснованию конструктивной валидности соционики. Методом исследования является поиск взаимосвязей между соционическими признаками и различными психологическими моделями. Ранее мы уже публиковали результаты исследования связи соционических признаков с моделью «большая пятерка» [6] и моделью эмоционального интеллекта ЭМИн [11]. В этой статье мы рассмотрим вопрос взаимосвязи соционики с типологией темперамента и уровнем поведенческой активности личности.

Анализ существующих гипотез

Исследователи в области соционики в течение долгого времени касались темы взаимосвязи соционических типов и типов темперамента.

Первую гипотезу о взаимосвязи соционического типа с типом темперамента предложил в своей работе [12, 13] В. В. Гуленко. Он сопоставил типы темперамента с тетрахотомией (деление всех типов на 4 части по 4 типа) на пересечении признаков «экстраверсия / интроверсия», «статика / динамика» и «иррациональность / рациональность». Также эту тетрахотомию в соционике называют группы целеполагания [14, 15]. Гипотеза В. В. Гуленко представлена в таблице 1.

Далее Филатова Е. С. в своей работе [16] сопоставила типы темперамента по Айзенку со стимульными группами в соционике. Стимульные группы основаны на пересечении признаков: «экстраверсия / интроверсия», «интуиция / сенсорика» и «беспечность / предусмотрительность» [13, 14].

Таблица 1.

Гипотеза В.В. Гуленко о взаимосвязи соционических типов и типа темперамента. Составлено авторами на основе данных [12, 13]

Название группы	Полюса признаков			Типы	Темперамент
	Экстраверты	Иррационалы	Статики		
Гибко-разворотливая группа типов	Экстраверты	Иррационалы	Статики	ИЛЭ, СЛЭ, СЭЭ, ИЭЭ	Сангвиник
Восприимчиво-адаптивная группа типов	Интроверты	Иррационалы	Динамики	СЭИ, ИЭИ, ИЛИ, СЛИ	Меланхолик
Линейно-напористая группа типов	Экстраверты	Рационалы	Динамики	ЭСЭ, ЭИЭ, ЛИЭ, ЛСЭ	Холерик
Уравновешенно-стабильная группа типов	Интроверты	Рационалы	Статики	ЛИИ, ЛСИ, ЭСИ, ЭИИ	Флегматик

Впоследствии С. В. Савченко сопоставил эти группы с архетипическими образами из карт Таро. Гипотеза Е. С. Филатовой представлена в таблице 2.

Таблица 2.

Гипотеза Е.С. Филатовой о взаимосвязи соционических типов и типа темперамента. Составлено авторами на основе данных [16]

Название группы	Полюса признаков			Типы	Темперамент
	Экстраверты	Интуиция	Беспечность		
группа «Уникальности»	Экстраверты	Интуиция	Беспечность	ИЛЭ, ЭИЭ, ЛИЭ, ИЭЭ	Сангвиник
группа «Самодостаточности»	Интроверты	Интуиция	Предусмотрительность	ЛИИ, ИЭИ, ИЛИ, ЭИИ	Меланхолик
группа «Престижа»	Экстраверты	Сенсорика	Предусмотрительность	ЭСЭ, СЛЭ, СЭЭ, ЛСЭ	Холерик
группа «Благостояния»	Интроверты	Сенсорика	Беспечность	СЭИ, ЛСИ, ЭСИ, СЛИ	Флегматик

Позже Р. А. Степанов и Д. А. Лытов предложили гипотезу [17] о связи типа темперамента со стилями коммуникации в соционике. Стили коммуникации основаны на пересечении признаков: «экстраверсия / интроверсия», «логика / этика» и «уступчивость / упрямство» [13, 14]. Гипотеза Р. А. Степанова и Д. А. Лытова представлена в таблице 3.

Таблица 3.

Гипотеза Р.А. Степанова и Д.А. Лытова о взаимосвязи соционических типов и типа темперамента. Составлено авторами на основе данных [17]

Название группы	Полюса признаков			Типы	Темперамент
Деловой стиль коммуникации	Экстраверты	Логика	Уступчивость	ИЛЭ, СЛЭ, ЛИЭ, ЛСЭ	Сангвиник
Душевный стиль коммуникации	Интроверты	Этика	Уступчивость	СЭИ, ИЭИ, ЭСИ, ЭИИ	Меланхолик
Страстный стиль коммуникации	Экстраверты	Этика	Упрямство	ЭСЭ, ЭИЭ, СЭЭ, ИЭЭ	Холерик
Хладнокровный стиль коммуникации	Интроверты	Логика	Упрямство	ЛИИ, ЛСИ, ИЛИ, СЛИ	Флегматик

Все три гипотезы объединяет сопоставление признака «экстраверсия / интроверсия» со шкалой «экстраверсия / интроверсия» по Айзенку. А по шкале нейротизм произошло разделение. Гипотеза В. В. Гуленко основывается на том, что высокие баллы по шкале нейротизм будут свойственны «динамикам», гипотеза Е. С. Филатовой сопоставляет высокие значения нейротизма полюсу «предусмотрительность», а гипотеза Р. А. Степанова и Д. А. Лытова – полюсу «этика».

Также данные гипотезы объединяет то, что все они получены умозрительным путем и не получили позднее эмпирической проверки, что подтверждает актуальность этого исследования.

Материалы и методы

Методика диагностики соционического типа является индивидуально-ориентированной исследовательской стратегией и проходит в формате диагностического интервью, которое включает в себя как вопросы о жизни человека, так и ряд контролируемых экспериментов по оценке когнитивных параметров психики клиента [18-21].

Личностный опросник ЕРІ (Eysenck Personality Inventory) в адаптации А. Г. Шмелева состоит из трех шкал: экстраверсия, нейротизм и искренность ответов [22-23].

Тестовая методика тип поведенческой активности разработана НИПНИ им. Бехтерева Л. И. Вассерманом, Н. В. Гуменюком на ос-

нове опросника Jenkins Activity Survey [24]. Методика предназначена для диагностики поведенческой активности личности по тестовой шкале от 60 до 790 баллов. Чем выше балл, тем ниже активность. Шкалу условно делят на 5 областей:

Тип А – гиперактивная, сверхэнергичная, нетерпеливая, импульсивная личность.

Тип А1 – энергичная, стремящаяся к соревновательности, без амбициозности и агрессивности, с повышенной деловой активностью личность.

Тип АБ – сбалансированная, с неявной склонностью к доминированию, уверенная, эмоционально-стабильная личность.

Тип Б1 – рациональная, осторожная, неторопливая, с умеренной активностью личность.

Тип Б – неуверенная, сомневающаяся, избегающая ответственности, пассивная личность.

Результаты

Исследование было проведено нами на базе центра соционики НИЦ «Соционического Анализа» в сотрудничестве с основным отделом «Ассоль» МКУ города Новосибирска «Городской центр психолого-педагогической поддержки молодежи «Родник».

Всем обратившимся в центр перед диагностикой соционического типа было предложено пройти опросник Айзенка в адаптации А.Г. Шмелева и опросник «тип поведенческой активности» Л. И. Вассермана и Н. В. Гуменюка.

По опроснику Айзенка было получено 147 результатов, которые практически равномерно распределены по всем 16 типам (рис. 2). Средний возраст испытуемых в выборке – 27,56 лет, минимальный и максимальный возраст – 16 и 52 года соответственно.

По опроснику «тип поведенческой активности» Л. И. Вассермана и Н. В. Гуменюка было получено 85 результатов, которые практически равномерно распределены по всем 16 типам (рис. 2). Средний возраст испытуемых в выборке – 28,37 лет, минимальный и максимальный возраст – 18 и 52 года соответственно.

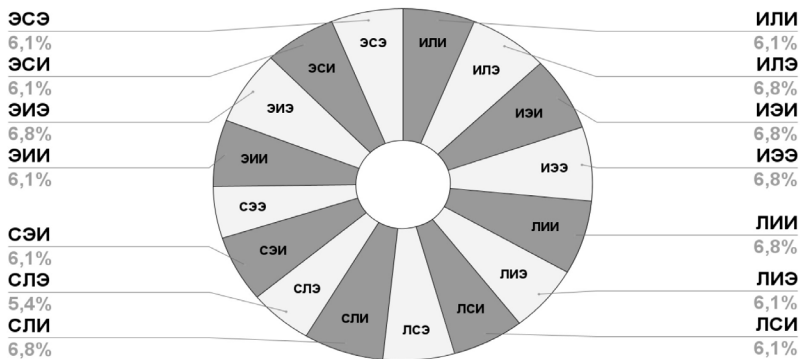


Рис. 1. Распределение респондентов, прошедших опросник Айзенка, по типам. Составлено авторами

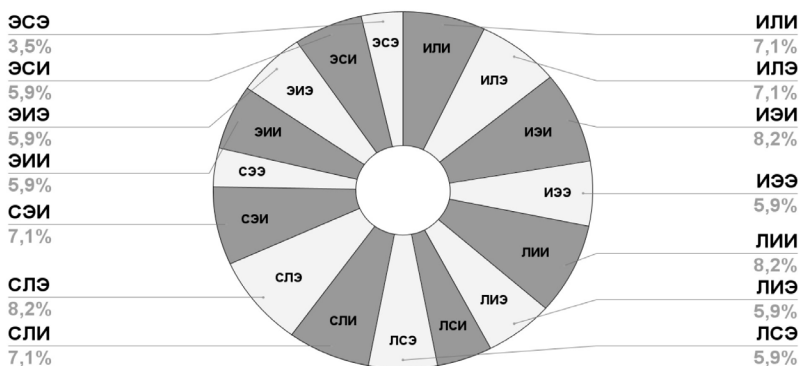


Рис. 2. Распределение респондентов, прошедших опросник «тип поведенческой активности», по типам. Составлено авторами

Обработка результатов производилась путем сравнения значений по каждой шкале двух опросников с каждой соционической дихотомией. Был проведен расчет точечного бисериального коэффициента корреляции (ТБКК), показывающего величину зависимости между параметрами, измеренными в номинальной и интервальных шкалах. Результаты статистической обработки результатов исследования приведены в таблицах 2-3. Жирным в таблице выделены статистически значимые величины корреляций между признаком и шкалой соответствующего опросника. Положительное значение ТБКК показывает корреляцию шкалы типа профессии с первым полюсом

признака, а отрицательное значение ТБКК показывает обратную корреляцию с первым полюсом признака. Можно сделать вывод, что отрицательное значение ТБКК показывает такую же по модулю, но положительную корреляцию со вторым полюсом признака.

Таблица 2.

Результаты исследования взаимосвязи шкал опросника Айзенка и соционических дихотомий. Составлено авторами

Соционический признак		Экстраверсия	Нейротизм	Искренность
Экстраверсия / интроверсия	ТБКК	0,462	-0,05	0,034
	Знач-ть	0	0,546	0,683
Интуиция / сенсорика	ТБКК	-0,101	0,024	-0,117
	Знач-ть	0,224	0,775	0,159
Логика / этика	ТБКК	-0,186	-0,119	0,101
	Знач-ть	0,024	0,15	0,223
Иррациональность / рациональность	ТБКК	0,005	0,122	0,014
	Знач-ть	0,95	0,141	0,871
Беспечность / предусмотрительность	ТБКК	0,121	-0,151	0,125
	Знач-ть	0,144	0,067	0,131
Уступчивость / упрямство	ТБКК	0,023	0,076	0,039
	Знач-ть	0,783	0,357	0,64
Демократия / аристократия	ТБКК	0,077	0,064	-0,08
	Знач-ть	0,355	0,441	0,338
Тактика / стратегия	ТБКК	0,01	0,036	-0,017
	Знач-ть	0,904	0,666	0,834
Конструктивизм / эмотивизм	ТБКК	0,027	-0,054	0,023
	Знач-ть	0,744	0,519	0,784
Статика / динамика	ТБКК	-0,027	-0,230	-0,044
	Знач-ть	0,748	0,005	0,594
Позитивизм / негативизм	ТБКК	0,015	0,057	0,084
	Знач-ть	0,854	0,497	0,312
Рассудительность / решительность	ТБКК	0,069	0,006	0,115
	Знач-ть	0,408	0,947	0,164
Субъективизм / объективизм	ТБКК	0,059	-0,055	0,133
	Знач-ть	0,477	0,505	0,107
Процесс / результат	ТБКК	-0,036	-0,013	0,052
	Знач-ть	0,667	0,875	0,535
Квестимность / деклатимность	ТБКК	-0,207	0,079	-0,106
	Знач-ть	0,012	0,343	0,203

Таблица 2.

Результаты исследования взаимосвязи шкал опросника «тип личностной активности» и соционических дихотомий. Составлено авторами

Соционический признак		Активность	Соционический признак		Активность
Экстраверсия / интроверсия	ТБКК	-0,460	Конструктивизм / эмотивизм	ТБКК	-0,191
	Знач-ть	0		Знач-ть	0,08
Интуиция / сенсорика	ТБКК	0,109	Статика / динамика	ТБКК	-0,117
	Знач-ть	0,32		Знач-ть	0,286
Логика / этика	ТБКК	-0,036	Позитивизм / негативизм	ТБКК	0,042
	Знач-ть	0,743		Знач-ть	0,702
Иррациональность / рациональность	ТБКК	0,098	Рассудительность / решительность	ТБКК	0,11
	Знач-ть	0,371		Знач-ть	0,318
Беспечность / предусмотрительность	ТБКК	0,086	Субъективизм / объективизм	ТБКК	0,078
	Знач-ть	0,436		Знач-ть	0,48
Уступчивость / упрямство	ТБКК	-0,019	Процесс / результат	ТБКК	0,024
	Знач-ть	0,862		Знач-ть	0,825
Демократия / аристократия	ТБКК	0,002	Квестимность / деклатимность	ТБКК	-0,038
	Знач-ть	0,987		Знач-ть	0,732
Тактика / стратегия	ТБКК	-0,002			
	Знач-ть	0,987			

Обсуждение результатов

Шкала «экстраверсия / интроверсия» опросника ЕРІ положительно коррелирует с соционическим полюсом «экстраверсия» (ТБКК = 0,462), а также с полюсами «этика» (0,186) и деклатимность (0,207).

Соционика рассматривает признак «экстраверсия / интроверсия» с точки зрения когнитивных процессов, как параметр, дифференцирующий людей по направленности внимания на различные типы информации [25].

«Экстраверсия» – признак, описывающий направленность внимания на объекты и их свойства и отсутствие направленности на связи между ними. Это приводит к тому, что экстраверт более склонен к расширению интересов, территории, знакомств и деловых связей, т.е. он стремится пополнять свою картину мира новыми объектами.

«Интроверсия» – признак, описывающий направленность внимания на взаимосвязи и отсутствие направленности на объекты и их свойства. Это приводит к тому, что интроверт более склонен к созданию или укреплению новых связей с имеющимися у него интересами, территорией, знакомствами и деловыми связями и проектами.

Вопросы шкалы «экстраверсия / интроверсия» в опроснике ЕРІ в основном направлены на оценку коммуникабельности, общительности, стремления к новым впечатлениям и в целом открытость и доверие к людям. Полученные результаты согласуются с результатами, полученными в исследовании взаимосвязи соционических типов и пятифакторной модели личности BIG5 «большая пятерка» [21]. По результатам этих исследований положительную корреляцию с соционическим полюсом «экстраверсия» показала суммарная одноименная шкала, а также первичные субшкалы: «общительность – замкнутость» (0,394), «поиск впечатлений – избегание впечатлений» (0,174) и «доверчивость – подозрительность» (0,152) [21]. Шкалы «общительность – замкнутость» и «поиск впечатлений – избегание впечатлений» показали положительную корреляцию с полюсом «этика»: 0,208 и 0,150 соответственно. Также субшкала «доверчивость – подозрительность» с полюсом «деклатимность» (0,238) [21].

Люди с полюсом «этика» обладают более высоким уровнем способности понимания эмоций и чувств людей [11], а, следовательно, им проще завязывать и поддерживать отношения с людьми, чем у людей с полюсом «логика».

Признак «квестимность – деклатимность» один из трех самых слабоизученных соционических признаков. В соционике традиционно принято считать, что «квестимность» – это такая установка сознания, при которой побуждение к коммуникации является внешним, ориентация идет на партнера [26]. При этом «деклатимность» – это такая установка сознания, при которой побуждение к коммуникации является внутренним, ориентация идет на себя [26]. Данные формулировки не отвечают принципу внутренней согласованности с другими признаками соционической модели и не подкреплены результатами исследований. Поэтому полученная корреляция и её согласованность с результатами, полученными в исследовании пятифакторной модели, является основой для проведения дальнейших исследований соционического признака «квестимность – деклатимность».

По графику на рисунке 3 наглядно видно нормальное распределение баллов каждой выборки: общей, «экстравертов» и «интровертов»,

а также существенные различия между группами «экстравертов» и «интровертов» по шкале «экстраверсия» опросника ЕРІ. Распределение и разница между выборками по шкале «экстраверсия» опросника ЕРІ при визуальной оценке согласуется с распределением «экстравертов» и «интровертов» по шкале «экстраверсия» пятифакторного опросника личности [21].

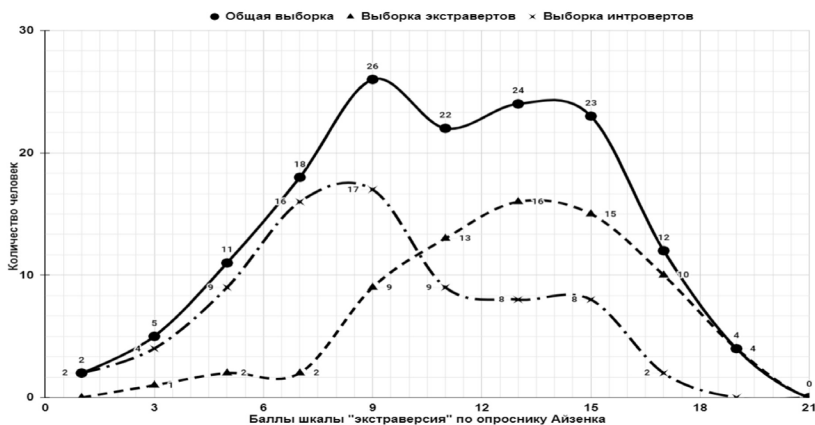


Рис. 3. Распределение испытуемых по шкале «экстраверсия» опросника ЕРІ на выборках, сгруппированных по соционическим полюсам «экстраверсия» и «интроверсия». Составлено авторами

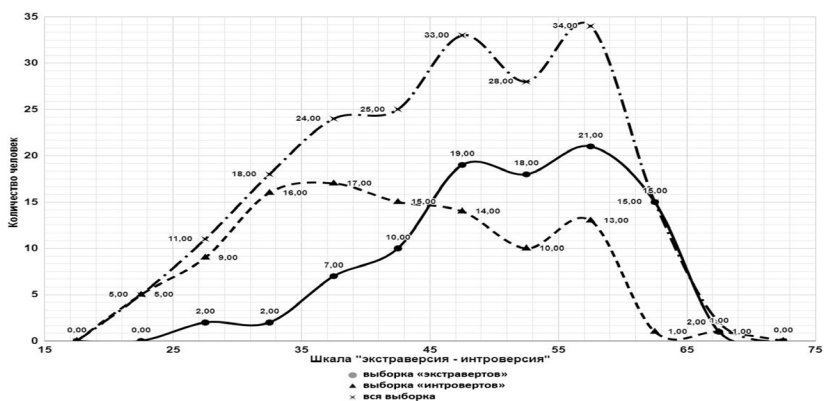


Рис. 4. Распределение испытуемых по шкале «экстраверсия» пятифакторного опросника личности BIG5 на выборках, сгруппированных по соционическим полюсам «экстраверсия» и «интроверсия» [21]

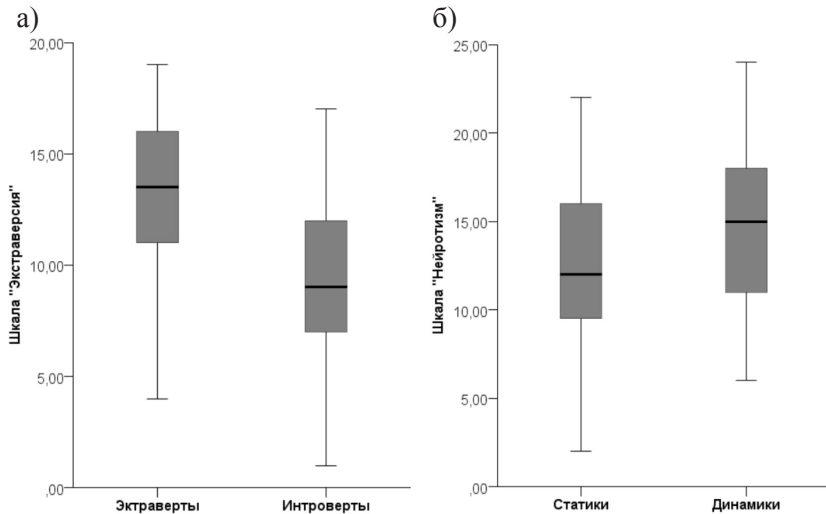


Рис. 5. Распределение баллов по шкалам: а) «экстраверсия»; б) «нейротизм» опросника Айзенка на соответствующих выборках. Составлено авторами

Шкала «нейротизм» показала корреляцию лишь с одним признаком – «статика / динамика», а именно с полюсом «динамика» (0,230).

Соционический признак «статика / динамика» также рассматривается как еще один параметр познавательного психического процесса внимания, а именно – по концентрации внимания на различных типах информации [20].

«Статика» – признак, описывающий самостоятельную концентрацию внимания на стабильных состояниях и сложности с концентрацией внимания на изменениях. Это приводит к тому, что у статиков низкая переменчивость эмоционального фона в зависимости от изменений внешней и внутренней среды.

«Динамика» – признак, описывающий самостоятельную концентрацию на изменениях и сложности с концентрацией внимания на стабильных состояниях. Это приводит к тому, что динамики склонны к высокой переменчивости эмоционального фона в зависимости от изменений внешней и внутренней среды.

Вопросы шкалы «нейротизм» направлены на оценку импульсивности, переменчивости интересов, чувствительности, раздражительности и впечатлительности.

Люди с полюсом «динамика» концентрируют свое внимание на изменениях внешней и внутренней среды и склонны терять концентрацию внимания на стабильных состояниях среды: границы и структуры. Следовательно, их настроение меняется в зависимости от этих изменений, и в результате этого им тяжело сохранять внутреннюю и внешнюю структуру и держаться границ. Тем самым, возникает повышенная раздражительность, чувствительность и импульсивность.

Люди с полюсом «статика», наоборот, концентрируют свое внимание на стабильных состояниях среды: структурах, границах, формах, собственных привязанностях. Им также сложно концентрировать свое внимание на изменениях. Это способствует большему самоконтролю поведения, им проще держаться в границах и сохранять внутреннюю структуру, и как следствие, спокойствие.

Полученные результаты по шкале «нейротизм» также согласуются с результатами исследования в исследовании взаимосвязи соционических типов и пятифакторной модели личности BIG5 «большая пятерка» [6]. По результатам исследований полюс «статика» показал положительные корреляции со следующими субшкалами пятифакторного опросника личности: «доминирование» (0,207), «настойчивость» (0,156), «ответственность» (0,142), а также фактором «самоконтроль» (0,188) [12]. А полюс «динамика» показал положительные корреляции с фактором «эмоциональная неустойчивость» (0,244) и её субшкалами: «тревожность» (0,240), «напряженность» (0,202), самокритика» (0,171), «эмоциональная лабильность» (0,191) [6].

Шкала тип поведенческой активности показала отрицательную корреляцию с соционическим полюсом «экстраверсия» (0,460). Стоит отметить, что в исследуемой выборке не оказалось ни одного представителя чистых А и Б типов, и лишь несколько человек приблизились к границам этих типов. Это говорит о том, что в целом среди

людей редко встречаются представители ярко-выраженных психических свойств. Вероятно, это обусловлено низкой адаптивностью в обществе ярко-выраженных личностных черт [27].

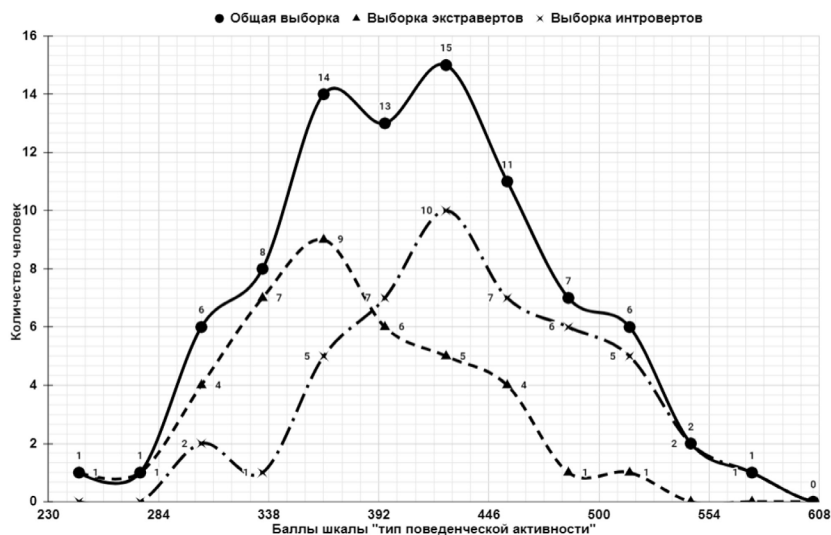


Рис. 6. Распределение испытуемых по шкале «тип поведенческой активности» на выборках, сгруппированных по соционическим полюсам «экстраверсия» и «интроверсия». Составлено авторами

Личностные черты в крайних проявлениях снижают адаптацию человека в обществе и больше мешают ему. Наиболее эффективная стратегия – это наличие у человека выраженного полюса личностной черты, но при этом без крайностей [27]. В развитии этого тезиса стоит отметить, что мода распределения «экстравертов» попадает на границу диапазона значений типов А1 и АБ, а мода распределения «интровертов» попадает на границу диапазона значений типов Б1 и АБ. Несмотря на наличие существенных различий между выборками соционических «экстравертов» и «интровертов», большая часть выборки попадает в смешанный тип поведенческой активности АБ.

Таким образом подтверждаются все три гипотезы в части взаимосвязи шкалы «экстраверсия» по Айзенку и соционического полюса «экстраверсия». Шкала поведенческого типа активности также под-

крепляет связь соционического полюса «экстраверсия» с общепринятыми в психологии свойствами «экстравертов» и «интровертов».

Касаемо взаимосвязи соционических признаков со шкалой «нейротизм» – подтвердилась гипотеза В.В. Гуленко, а гипотезы Е.С.Филатовой и Р.А.Степанова / Д.А. Лытова опровергнуты.

На основе полученных результатов можно утверждать о взаимосвязи типов темперамента и групп целеполагания в соционике, которые образуются на пересечении признаков: «экстраверсия / интроверсия», «статика / динамика» и «иррациональность / рациональность».

Соционическая модель устроена таким образом, что признаки, описывающие типы, являются алгебраической группой. Это значит, что каждый признак является центральным сечением, которое делит все 16 типов на две группы. И при логическом перемножении двух признаков всегда получится третий признак. В случае с признаками «экстраверсия / интроверсия» и «статика / динамика» их логическим произведением является признак «иррациональность / рациональность». Признак является не только математическим следствием двух вышеописанных, но и их логическим следствием.

Иррационалами являются экстраверты статики (табл. 1), т.е. они обращают внимание на стабильные состояния объектов: границы, возможности, и, как следствие, они хорошо чувствуют, какая задача сколько сил потребует. Также иррационалами являются интроверты динамики. Они обращают внимание на изменения взаимосвязей и привязанностей с объектами, т.е. стремятся сохранять баланс и гармонию своего внутреннего состояния с внешним. И те и другие ориентируются на восприятие окружающего мира и подстраиваются под возникающие обстоятельства, при необходимости отказываясь от своих целей. Как следствие, у иррационалов рваный ритм работы, непоследовательность в целях и склонность к разбросанности.

Рационалами являются экстраверты динамики. Они обращают внимание на изменения, происходящие с объектом, в т.ч. на свой настрой, желания и действия, направленные на скорейшую реали-

зацию этих желаний. Также рационалами являются интроверты статики, т.е. они обращают внимание на стабильные взаимосвязи и привязанности к объектам: на правила, принципы, взаимоотношения с людьми, свои и чужие ценности. И те и другие ориентируются на анализ эмоций, чувств, правил, принципов и эффективности, т.е. на некоторые выводы, сделанные в результате мышления, а следовательно, они являются более целеустремленными и настойчивыми в достижении целей. Как результат, у рационалов равномерный ритм работы [28].

Эти проявления можно объяснить через параметр «устойчивость» или «переключаемость внимания».

Иррациональность – признак, описывающий устойчивость внимания на восприятии окружающего мира и переключаемость внимания во время мышления.

Рациональность – признак, описывающий устойчивость внимания на мышлении и переключаемость внимания при восприятии окружающего мира.

Выводы

В качестве выводов можно отметить:

1. В соционике очень большое распространение получили гипотетические концепции, построенные на умозрительном сопоставлении различных соционических и психологических категорий, которые, зачастую, после проведения эмпирической проверки, получают опровержение или частичное подтверждение. На основе полученных результатов подтверждается гипотеза В. В. Гуленко о взаимосвязи соционических типов и типов темперамента.

2. В качестве перспектив дальнейшего развития темы можно выделить исследование взаимосвязи соционических типов и моделями темперамента в активностно-специфическом подходе. Также, на наш взгляд, интерес представляет эмпирическая проверка гипотезы о зависимости признака «иррациональность / рациональность» от комбинации полюсов признаков «экстраверсия / интроверсия» и «статика / динамика».

Список литературы

1. Юлина Г.Н., Адрианова С.К., Мартынюк Г.В. Особенности межличностных отношений в коллективе, организации // *Власть*. 2019. Т. 27. № 4. С. 127-132. <https://doi.org/10.31171/vlast.v27i4.6598>
2. Крамаренко Р.А. Организация самостоятельной работы студентов с учетом индивидуальных особенностей психики (соционический подход) // *Сибирский педагогический журнал*. 2012. № 9. С. 176-179.
3. Андреева О.В. Сущность соционического подхода и учет его в профориентационной работе в школе // *Интернет-журнал Науковедение*. 2014. № 5 (24). С. 195.
4. Яшкова Е.В., Лаврентьева Л.В., Жбаков Е.Б. Применение социотипирования как инновационного социально-психологического направления отбора персонала // *Проблемы современного педагогического образования*. 2019. № 65-2. С. 293-296.
5. Богомаз С.А., Исаева Т.М. К проблеме поиска объективных критериев деления людей на типы в типологии Юнга // *Сибирский психологический журнал*. 1996. №3. С. 16-20.
6. Коваленко Р.К., Звонарёва Н.А. Исследование взаимосвязи между соционическим типом и моделью «большая пятерка» // *Психолог*. 2021. № 3. С. 62-88. <https://doi.org/10.25136/2409-8701.2021.3.35353>
7. Коваленко Р.К., Звонарёва Н.А. Влияние изучения соционики на процесс социальной идентификации личности // *Настоящее будущее. Актуальные проблемы и тенденции в сфере психического здоровья. Сборник материалов Всероссийского форума специалистов помогающих профессий с международным участием. Общероссийская общественная организация «Общероссийская профессиональная психотерапевтическая лига»*. Новосибирск, 2020. С. 195-203.
8. Игнатьев В.А. Соционика - псевдонаука в облике новейшей отрасли психологии // *Вестник рязанского государственного университета имени С.А. Есенина*. 2013. № 2. С. 37-50. [https://vestnik.rsu.edu.ru/pdf/5_\(39\).pdf](https://vestnik.rsu.edu.ru/pdf/5_(39).pdf)
9. Шабатура Л.Н., Пахотина Е.А. Соционика как модель воспитания социальной ответственности личности // *Культура социальной ответственности: теория и практика* / Под ред. К.П. Стожко. Глава I. § 6. Екатеринбург: Уральский институт бизнеса, 2009.

10. Лытов Д.А. Соционика: от ролевой игры к теории отношений между психологическими типами // Сибирский психологический журнал. 2003. № 18. С. 32-38.
11. Коваленко Р.К., Звонарева Н.А. Исследование взаимосвязи уровня эмоционального интеллекта и соционического типа // Мир науки. Педагогика и психология. 2020. №3. <https://mir-nauki.com/PDF/32PSMN320.pdf>
12. Гуленко В.В. Жизненные сценарии. От этических чувств к сенсорным влечениям // Соционика, ментология и психология личности. 1996. № 1. С. 35-45.
13. Гуленко В.В., Тыщенко В.П. Юнг в школе. Новосибирск, изд-во НГУ, 1997. 270 с.
14. Прокофьева Т. Н. Психологические типы и способности к профессии // Абитуриент. 2003. №11. <http://socioinics.ru/consultations/proforientmenu/proforient4?format=pdf> (дата обращения: 28.12.2021)
15. Коваленко Р.К., Звонарёва Н.А. Психологическое наполнение диагональных блоков модели А и групп целеполагания // Менеджмент и кадры: психология управления, соционика и социология. 2021. № 1-2. С.21-26.
16. Филатова Е.С. Соционический психотип и темперамент // Соционическая газета: № 11 (14), 17.05.2003. <https://www.socioniko.net/ru/gazeta/2003-11/temper.html> (дата обращения: 28.12.2021)
17. Лытов Д.А. Проблема темперамента в соционике // Соционическая газета. № 11 (14). 17.05.2003 <https://www.socioniko.net/ru/gazeta/2003-11/index.html> (дата обращения: 28.12.2021)
18. Голев Н.Д., Кузнецова А.В. Лингвосоционическое моделирование экстравертного и интровертного типов языковой личности // Вестник Кемеровского государственного университета. 2009. № 3 (39). С. 95-99.
19. Коваленко Р.К. Разработка комплексной методики для диагностики типа информационного метаболизма // Соционика, ментология и психология личности. 2018. № 1. С. 21-38.
20. Эглит И. М. Внимание с точки зрения соционики // Соционика, ментология и психология личности. 2016. № 5. <http://socioinicasys.org/>

- biblioteka/statji/vnimanie-s-tochki-zrenija-modeli-a- (дата обращения: 28.12.2021)
21. Коваленко Р.К., Звонарёва Н.А. Исследование взаимосвязи между соционическим типом и фактором экстраверсия «большой пятерки» // Психология и Психотехника. 2020. № 2. С. 84-93. <https://doi.org/10.7256/2454-0722.2020.2.33037>
 22. Eysenck H.J. *The Scientific Study of Personality*. London, 1952.
 23. Eysenck H.J. *Personality, Genetics and Behavior*. New York: Praeger, 1982.
 24. Jenkins C.D., Rosenman R.H., Zyzanski S. J. Prediction of clinical coronary heart disease by f test for the coronary-prone behavior pattern // *The New England Journal of Medicine*. 1974. Vol. 290. P. 1271-1275.
 25. Башанаева Г.Г. Особенности направленности внимания интровертов и экстравертов в эмоционально значимой ситуации // *Вестник «Здоровье и образование в XXI веке»*. 2015. Т.17[11]. С. 11-14.
 26. Митрохина А.Л. Квестимные и деклатимные функции модели А // *Соционика, ментология и психология личности*. 2014. №3. С. 19–29.
 27. Шмелев А. Г. *Психодиагностика личностных черт*. СПб.: Речь, 2002. 480 с.
 28. Аугустинавичюте А. Теория признаков Рейнина // *Соционика, ментология и психология личности*. 1998. №5. С. 3–12.

References

1. Yulina G.N., Adrianova S.K., Martynyuk G.V. Osobennosti mezhlchnostnykh otnosheniy v kollektive, organizatsii [Features of interpersonal relations in a team and organization]. *VLAST*, 2019, vol. 27(4), pp. 127-132. <https://doi.org/10.31171/vlast.v27i4.6598>
2. Kramarenko R.A. Organizatsiya samostoyatel'noy raboty studentov s uchetom individual'nykh osobennostey psikhiki (sotsionicheskiy podkhod) [Organizing students' independent work taking into account individual peculiarities of their psyche (socionic approach)]. *Siberian Pedagogical Journal*, 2012, no. 9, pp. 176-179.
3. Andreeva O.V. Sushchnost' sotsionicheskogo podkhoda i uchet yego v proforiyentatsionnoy rabote v shkole [The essence of the personality approach

- and his in vocational guidance at school]. Internet-zhurnal «Naukovedeniye» [Internet journal «Science of Science»], 2014, vol. 24(5), pp. 195-197.
4. Yashkova E.V., Lavrentieva L.V., Zhbakov E.B. Primeneniye sotsiotipirovaniya kak innovatsionnogo sotsial'no-psikhologicheskogo napravleniya otbora personala [Application of sociotyping as innovative socio-psychological direction of personnel selection]. Problems of modern pedagogical education, 2019, vol. 65(2), pp. 293-296.
 5. Bogomaz S.A., Isaeva T.M. K probleme poiska ob'yektivnykh kriteriyev deleniya lyudey na tipy v tipologii Yunga [On the problem of finding objective criteria for dividing people into types in Jung's typology]. Sibirskiy psikhologicheskiy zhurnal [Siberian Journal of Psychology], 1996, no. 3, pp. 16–20.
 6. Kovalenko R.K., Zvonareva N.A. Issledovanie vzaimosvyazi mezhdu sotsionicheskim tipom i model'yu «bol'shaya pyaterka» [Study of interrelation between the socionic type and the “big five” personality traits]. Psiholog, 2021, no. 3, pp. 62-88. <https://doi.org/10.25136/2409-8701.2021.3.35353>
 7. Kovalenko R.K., Zvonareva N.A. Vliyanie izucheniya sotsioniki na process soci-al'noj identifikatsii lichnosti [The influence of self-study of socionics on the individual's social identification]. Nastoyashchee budushchee. Aktual'nye problemy i tendentsii v sfere psihicheskogo zdorov'ya. Sbornik materialov Vserossijskogo foruma specialistov pomagayushchih professij s mezhdunarodnym uchastiem. Obshcherossijskaya obshchestvennaya organizatsiya «Obshcherossijskaya professional'naya psihoterapevticheskaya [Real future. Actual problems and trends in the field of mental health. Collection of materials of the All-Russian Forum of Specialists in Helping Professions with International Participation. All-Russian public organization “All-Russian professional psychotherapeutic league”]. Novosibirsk, 2020, pp. 195-203.
 8. Ignat'ev V.A. Vestnik ryazanskogo gosudarstvennogo universiteta imeni S.A. Esenina, 2013, no. 2, pp. 37-50. [https://vestnik.rsu.edu.ru/pdf/5_\(39\).pdf](https://vestnik.rsu.edu.ru/pdf/5_(39).pdf)
 9. Shabatura L.N., Pahotina E.A. Kul'tura social'noj otvetstvennosti: teoriya i praktika [Culture of social responsibility: theory and practice] / ed. K.P. Stozhko. Chapter I. § 6. Yekaterinburg: Ural Institute of Business, 2009.
 10. Lytov D.A. Sotsionika: ot rolevoy igry k teorii otnosheniy mezhdu psikhologicheskimi tipami [Socionics: from a role play towards the theory of intertype relationships]. Sibirskiy psikhologicheskiy zhurnal [Siberian Journal of Psychology], 2003, no. 18, pp. 32–38.

11. Kovalenko R.K., Zvonareva N.A. Issledovanie vzaimosvyazi urovnya emocional'nogo intellekta i socionicheskogo tipa [A study on the relationship between the level of emotional intelligence and a socionic type]. *Mir nauki. Pedagogika i psihologiya* [World of Science. Pedagogy and Psychology], 2020, no. 3. <https://mir-nauki.com/PDF/32PSMN320.pdf>
12. Г Gulenko V.V. Sotsionika, mentologiya i psikhologiya lichnosti [Socionics, mentology and personality psychology], 1996, no. 1, pp. 35-45.
13. Gulenko V.V., Tyshchenko V.P. YUng v shkole [Jung at school]. Novosibirsk, NSU publishing house, 1997, 270 p.
14. Prokofieva T.N. Abiturient [Entrant], 2003, no. 11. <http://socionics.ru/consultations/proforientmenu/proforient4?format=pdf>
15. Kovalenko R.K., Zvonareva N.A. Psihologicheskoe napolnenie diagonal'nyh blokov modeli A i grupp celepolaganiya [Psychological filling of diagonal blocks of model a and groups of targets]. *Menedzhment i kadry: psihologiya upravleniya, socionika i sociologiya*, 2021, no. 1-2, pp. 21-26.
16. Filatova E.S. *Socionicheskaya gazeta*, 2003, no. 11 (14). <https://www.socioniko.net/ru/gazeta/2003-11/temper.html>
17. Lytov D.A. *Socionicheskaya gazeta*, 2003, no. 11 (14). <https://www.socioniko.net/ru/gazeta/2003-11/index.html>
18. Golev N.D., Kuznecova A.V. *Vestnik Kemerovskogo gosudarstvennogo universiteta*, 2009, no. 3 (39), pp. 95-99.
19. Kovalenko R.K. Razrabotka kompleksnoy metodiki dlya diagnostiki tipa informatsionnogo metabolizma [Development of a comprehensive methodology for diagnosing the type of information metabolism]. *Sotsionika, mentologiya i psikhologiya lichnosti* [Socionics, mentology and personality psychology], 2018, no. 1, pp. 21–38.
20. Eglit I.M. *Sotsionika, mentologiya i psikhologiya lichnosti* [Socionics, mentology and personality psychology], 2016, no. 5. <http://socionicasys.org/biblioteka/statji/vnimanie-s-tochki-zrenija-modeli-a->
21. Kovalenko R.K., Zvonareva N.A. The study of correlation between socionic type and the extroversion factor of the “Big Five”. *Psychology and Psychotechnics*, 2020, no. 2, pp. 84-93. <https://doi.org/10.7256/2454-0722.2020.2.33037>
22. Eysenck H.J. *The Scientific Study of Personality*. London, 1952.
23. Eysenck H.J. *Personality, Genetics and Behavior*. New York: Praeger, 1982.

24. Jenkins C.D., Rosenman R.H., Zyzanski S. J. Prediction of clinical coronary heart disease by f test for the coronary-prone behavior pattern. The New England Journal of Medicine, 1974, vol. 290, pp. 1271-1275.
25. Bashanaeva G.G. Vestnik «Zdorov'e i obrazovanie v XXI veke», 2015, vol. 17[11], pp.11-14.
26. Mitrohina A.L. Sotsionika, mentologiya i psikhologiya lichnosti [Sociotics, mentology and personality psychology], 2014, no. 3, pp. 19–29.
27. Shmelev A. G. Psihodiagnostika lichnostnyh chert [Psychodiagnosics of personality traits]. 2002, 480 p.
28. Augustinavichyute A. Teoriya priznakov Reynina [Theory of the Reinin traits]. Sotsionika, mentologiya i psikhologiya lichnosti [Sociotics, mentology and personality psychology], 1998, no. 5, pp. 3–12.

ДАнные ОБ АВТОРАХ

Коваленко Роман Константинович, канд. техн. наук, психолог частной практики, соционик
kovalenkork@gmail.com

Звонарёва Наталия Александровна, психолог частной практики, соционик
zvonareva@sibsocionic.ru

DATA ABOUT THE AUTHORS

Roman K. Kovalenko, Candidate of Sciences in Technology, Private Practice Psychologist, Sociologist
kovalenkork@gmail.com
SPIN-code: 8003-0065

Nataliya A. Zvonareva, Private Practice Psychologist, Sociologist
zvonareva@sibsocionic.ru
SPIN-code: 8220-1858

Поступила 13.05.2022
После рецензирования 17.05.2022
Принята 25.05.2022

Received 13.05.2022
Revised 17.05.2022
Accepted 25.05.2022